

АУКЦИОН ЧАСТНЫХ КОЛЛЕКЦИЙ № 5

ДЕКОРАТИВНО-
ПРИКЛАДНОЕ ИСКУССТВО
РОССИИ XVIII–XX ВЕКОВ

МОСКВА | 12 ДЕКАБРЯ 2024



АЛЕКСАНДР
аукционный дом







АЛЕКСАНДР
АУКЦИОННЫЙ ДОМ

ДЕКОРАТИВНО-
ПРИКЛАДНОЕ
ИСКУССТВО РОССИИ
XVIII–XX ВЕКОВ

12 декабря 2024

Аукционный Дом «Александр»
Москва, ул. Вавилова, 57Б
+7 (495) 357 48 00
info@adalex.ru
www.adalex.ru



АЛЕКСАНДР
аукционный дом

АУКЦИОН ЧАСТНЫХ КОЛЛЕКЦИЙ № 5
**Декоративно-прикладное искусство
России XVIII–XX веков**

Аукцион состоится

Четверг 12 декабря в 16:00

Особняк Спиридонова

Москва, Малый Гнезниковский пер., 9, стр. 1

Предаукционный показ будет проходить:

С 3 по 11 декабря с 11:00 до 20:00

и 12 декабря с 11:00 до 16:00

по предварительной записи +7 (495) 357 48 00

СЕССИИ	ЛОТЫ	НАЧАЛО
Камнерезное искусство современной России	№ 1–19	16:00
Искусство Японии XIX–XX веков	№ 101–127	16:30
Декоративно-прикладное искусство России XVIII–XX веков	№ 201–257	17:30
Фарфор: народности России, ранний Советский	№ 301–354	18:30
Живопись и графика России XIX–XX веков	№ 401–439	19:40

Посмотреть каталоги и сделать ставки можно на сайте www.adalex.ru

ПРАВИЛА АУКЦИОНА

ОБЩИЕ ПОЛОЖЕНИЯ

Аукцион проводит Общество с ограниченной ответственностью «Аукционный Дом «Александр» (ОГРН 1057746028295) (далее Устроитель).

Участниками аукциона могут быть дееспособные лица, достигшие 18 лет, или юридические лица (далее Участники).

Указанные в каталоге цены являются диапазоном рыночной стоимости лотов по мнению экспертов Устроителя (эстимейты). Торги за лот начинаются с 80% от нижней границы эстимейта. Конечная цена лота может выходить за границы эстимейта.

Комиссионное вознаграждение Устроителя составляет 20% от достигнутой в ходе торгов цены и добавляется к стоимости лота.

Аукцион проводится в очной форме с возможностью онлайн-участия на сайте adalex.ru (далее Сайт), по телефону или путем предварительной подачи заочных ставок.

Все лица, желающие принять участие в аукционе, могут ознакомиться с выставленными

на торги лотами на Сайте или на предаукционном просмотре. Участники не могут предъявлять претензии или выдвигать возражения по состоянию лотов во время проведения аукциона, при их оплате или после нее на основании недостаточной ознакомленности с предметами торгов.

Регистрация лица в качестве Участника аукциона означает, что он ознакомлен, полностью и без исключений согласен с настоящими правилами.

Все разногласия, которые Устроитель и Участник не смогли решить в процессе переговоров, могут быть рассмотрены в суде по месту нахождения Устроителя.

Кино- и фотосъемка, а также аудио- и видеозапись в зале при проведении аукциона без разрешения Устроителя запрещены.

Выдача каких-либо разрешительных документов на вывоз приобретенных на аукционе лотов за пределы Российской Федерации находится вне компетенции Устроителя.

РЕГИСТРАЦИЯ

Обязательным условием для участия и приобретения лотов на аукционе является прохождение процедуры регистрации Участника. Регистрация является бесплатной и необходима только для участия в торгах.

При очном участии регистрация осуществляется непосредственно перед проведением аукциона, где Участнику выдается «Карточка участника» с присвоенным номером, удостоверяющая право ее владельца на участие в аукционе.

Для участия в аукционе через Интернет регистрация происходит на специальной странице

Сайта, где регистрирующийся должен указать свои верные имя, фамилию, отчество, контактные e-mail, телефон и следовать дальнейшим инструкциям.

Для участия в аукционе Устроитель может потребовать внесения Участником залога в размере, определенном Устроителем.

Устроитель оставляет за собой право отказать в регистрации потенциального Участника либо дальнейшем его участии в аукционах без объяснения причин.

ПРОВЕДЕНИЕ ТОРГОВ

Цены на лоты указываются в российских рублях. Оплата приобретенных лотов производится в рублях. Официальным языком аукциона является русский язык.

Аукцион проводят аукционист и секретарь, которые являются полномочными представителями Устроителя на время проведения аукциона. Все споры и разногласия, возникающие в ходе торгов, разрешаются секретарем, решение которого является окончательным.

Минимальный шаг аукциона (обязательное превышение ставки по отношению к текущему предложению) — 5%. За Устроителем сохраняется право изменить размер шага. При очном

участии в зале или по телефону Участник может в ходе торгов сделать предложение о покупке лота по произвольной цене, превышающей предыдущее предложение более чем на один шаг.

Во время торгов удар молотка аукциониста означает завершение торгов по данному лоту. Лот выигрывает Участник, сделавший наибольшую ставку.

Если несколько Участников сделали одинаковые ставки на какой-либо лот, то победившей признается ставка, сделанная ранее другой.

Устроитель имеет право до начала торгов снять с продажи любой лот без объяснения причин.

УЧАСТИЕ В ТОРГАХ

При участии в аукционе в очной форме поднятие Участником «Карточки участника» означает согласие ее владельца купить продаваемый лот по объявленной цене (при этом Участник может сделать произвольную ставку на лот, превышающую текущую более чем на шаг).

Для участия в аукционе через Интернет необходимо:

- быть допущенным к торгам на Сайте в качестве Участника;
- авторизоваться на Сайте;
- сделать ставку в отношении заинтересовавшего лота путем нажатия соответствующей кнопки (таким образом Участник соглашается приобрести лот за ту цену, которая указана в поле ввода суммы).

Если зарегистрированный Участник передоверяет свою «Карточку участника» другому лицу, равно как и в случае если Участник передает другому лицу право доступа к своему личному кабинету на Сайте, то в этом случае Участник несет полную ответственность за действия этих лиц как за свои собственные.

Если Участник не имеет возможности или желания присутствовать в зале во время торгов, он может принять участие в аукционе по телефону. Для этого ему необходимо заранее сообщить Устроителю номера лотов, в торгах за которые он хотел бы принять участие. Подача заявки на

телефонное участие в торгах за лот означает готовность Участника приобрести этот лот как минимум по стартовой цене и наделяет правом представителя Устроителя сделать первую ставку на лот от имени Участника без получения дополнительного подтверждения.

Если Участник не имеет возможности или желания участвовать в торгах лично и принимать участие в аукционе по телефону, он может оставить заочный бид Устроителю, указав номера лотов и максимальные цены на них. Устроитель обязуется приобрести указанные лоты по возможно минимальной цене, учитывая другие поручения и торги в зале и на Сайте. В случае если максимальные цены на один и тот же лот, указанные в двух и более заочных бидах, совпадают, преимущество получает поручение, полученное первым. При этом стартовая цена торгов в зале может устанавливаться исходя из максимальных цен, указанных в этих заочных бидах.

Участник может самостоятельно сделать заочный бид (автобид) на Сайте. В таком случае при поступлении ставок от других Участников будут автоматически совершаться минимально возможные ставки за Участника, сделавшего автобид, до указанной им суммы.

Услуги телефонных торгов и заочного участия являются конфиденциальными и оказываются бесплатно.

ОПЛАТА, ВЫДАЧА И ДОСТАВКА ВЫИГРАННЫХ ЛОТОВ

Выигранные лоты должны быть оплачены в течение 7 (семи) календарных дней после окончания аукциона.

Оплата осуществляется по выбору покупателя: посредством наличного расчета или перевода на расчетный счет Устроителя. Основанием для оплаты является счет, выставленный Устроителем по результатам завершившихся торгов.

Получить выигранный лот Участник может одним из следующих способов:

- в офисе Устроителя лично;
- направив представителя с нотариально удостоверенной доверенностью, подтверждающей полномочия на получение лотов и подписание сопроводительных документов;
- заказав доставку.

Выдача или отправка лотов осуществляется только после их 100% оплаты.

Доставка лотов осуществляется только в пределах Российской Федерации.

ГАРАНТИИ

Оценка сохранности, качества, редкости указываемых в описании лотов является мнением специалистов Устроителя и не может быть основанием для предъявления каких-либо претензий, как и допущенные технические опечатки, в том числе ошибки в указании каталожных номеров разновидностей и тому подобное.

Участникам торгов рекомендуется заранее ознакомиться с интересующими их предметами и, при необходимости, обратиться за консультацией к профессиональным экспертам. Претензии по подлинности приобретенных на аукцио-

не предметов могут быть предъявлены Устроителю выигравшим Участником в течение месяца с момента проведения аукциона. Основанием для предъявления подобных претензий должны являться не менее двух отдельных независимых экспертных заключений. В данных заключениях должно быть обоснованное доказательство того, что предмет не является подлинным. В случае признания предмета неподлинным он может быть принят назад только в том же состоянии, в котором он был на день проведения аукциона.

АВТОРЫ ВСТУПИТЕЛЬНЫХ СТАТЕЙ И КАТАЛОЖНЫХ ОПИСАНИЙ:

Камнерезное искусство современной России

Т. В. Парнюк, Л. А. Моисеев

Искусство Японии XIX–XX веков

А. И. Цирефман

Декоративно-прикладное искусство России XVIII–XX веков

И. А. Гольский, Е. А. Лукьянов, О. М. Поляшова, М. О. Юдин

Фарфор: народности России, ранний Советский

В. В. Левшенков

Живопись и графика России XIX–XX веков

Е. А. Лукьянов

Дизайн каталога М. Р. Магомедова

Фотограф Е. Ю. Борисов

Корректор Н. А. Бакина

ЛОТ № 201

**ДЕСЕРТНЫЙ ПРИБОР
(НОЖ, ВИЛКА, ЛОЖКА) ИЗ ЛОНДОНСКОГО СЕРВИЗА**



Лондон, 1845–1846 гг.; Санкт-Петербург, 1847–1848 гг.

Мастер Д. У. Адамс; фирма «Никольс и Плинке», мастер И. Ф. Фальк
Серебро; литье, чеканка, резьба, золочение

Нож: длина 21,5 см; вилка: длина 19,5 см; ложка: длина 19,3 см

Клейма на вилке (английские): мастера — «GA»; городское — голова леопарда;
годовое — «K»; налоговое — голова королевы Виктории, обращенная влево;
пробы — шагающий лев

Клейма на ноже и ложке (русские): фирмы — «N&P»; мастера — «IFF»;
городское — два скрещенных якоря и скипетр; пробирного мастера
Д. И. Тверского — «Д·Т» над датой «1847» и «Д·Т» над датой «1848»; пробы — «84»

Публикации: Фелькерзам А. Е. Описи серебра Двора Его Императорского
Величества. Т. II. СПб., 1907. С. 180–201

Стартовая цена: Р 240 000

Экспертная оценка: Р 300 000 — выше

Десертный прибор состоит из трех предметов — ножа, вилки и ложки, и является частью Лондонского сервиза, заказанного императором Николаем I во время его пребывания в Великобритании летом 1844 года. Сервиз был создан ведущими английскими придворными ювелирами и серебряниками и дополнен петербургскими фирмами «Никольс и Плинке» и «Сазиковъ» (по английским рисункам и моделям). Все предметы сервиза украшены императорским гербом и объединенным вензелем императора Николая I и императрицы Александры Федоровны *НААН* под княжеской короной.



Все предметы густо вызолочены. Лезвие ножа около основания украшено растительным орнаментом по пунцированному фону. Массивный овальный черен, утолщающийся к концу, декорирован извивающейся виноградной лозой с листьями и гроздьями, исполненной в высоком рельефе. Четырехзубцовая вилка с череном прорезной работы в виде переплетающихся виноградных лоз с листьями и гроздьями. Аналогичный орнамент в плоском рельефе украшает причеренковую часть вилки. Ложка с глубокой овальной чашей и таким же, как у вилки, череном. Обратная сторона чаши сплошь покрыта крупными виноградными листьями.

Десертный прибор является ярким образцом развитого «викторианского стиля», излюбленным мотивом которого были виноградные лозы с листьями и плодами, трактованные в натуралистической манере.



ЛОТ № 202

**ЧАЙНО-КОФЕЙНЫЙ СЕРВИЗ
(ЧАЙНИК БОЛЬШОЙ, ЧАЙНИК МАЛЫЙ, КОФЕЙНИК,
САХАРНИЦА, СЛИВОЧНИК, ПОДНОС) С МОНОГРАММОЙ
«МН» ПОД КНЯЖЕСКОЙ КОРОНОЙ**



Санкт-Петербург, 1857 г.

Фирма «Сазиковъ»

Серебро, кость; литье, чеканка, гравировка, золочение

Чайник большой: высота 15,5 см; длина 21,5 см; ширина 13,5 см;

чайник малый: высота 15,5 см; длина 20,5 см; ширина 13,5 см;

кофейник: высота 20,5 см; длина 23 см; ширина 14 см;

сахарница: высота 14,5 см; длина 17,5 см; ширина 14 см;

сливочник: высота 8 см; длина 16 см; ширина 11,5 см;

поднос: высота 3,5 см; длина 62 см; ширина 38 см

Клейма на чайниках, кофейнике, сахарнице и сливочнике: фирмы — «САЗИКОВЪ»

под государственным гербом (двуглавым орлом — знаком Поставщика Двора

Его Императорского Величества); городское — два скрещенных якоря и скипетр;

пробирного мастера Э. Ф. Бранденбурга — «Э·Б» над датой «1857»; пробы — «84»

Клейма на подносе: фирмы — «ИС» с государственным гербом (двуглавым орлом —

знаком Поставщика Двора Его Императорского Величества); городское —

два скрещенных якоря и скипетр; пробирного мастера А. Н. Митина — «А·М»

над датой «1857»; пробы — «84»

На всех предметах вырезано обозначение веса: на чайнике большом — «1 ф. 81 зол.»;

на чайнике малом — «1 ф. 61 зол.»; на кофейнике — «2 ф. 33 зол.»; на сахарнице —

«1 ф. 27 зол.»; на сливочнике — «63½ зол.»; на подносе — «5 ф. 60½ зол.»

Провенанс: Sotheby's, Нью-Йорк, 29 февраля 1980, лот 161; коллекция Лили и Эдмонда Дж. Саффа, Нью-Йорк — Монако — Женева; Sotheby's, Нью-Йорк, 18 октября 2011, лот 88

Стартовая цена: Р 1 040 000

Экспертная оценка: Р 1 300 000 — 1 500 000

Чайно-кофейный сервиз состоит из двух чайников, кофейника, сахарницы, сливочника и подноса. Все предметы имеют простые круглящиеся формы, до блеска отполированные. Корпусные предметы внутри густо вызолочены. Ручки подноса выполнены в форме плетенки.

Все предметы сервиза украшены императорским гербом и монограммой *МН* под княжеской короной. Исходя из даты его создания, он мог быть заказан либо для великой княгини Марии Николаевны (1819–1876), либо для великого князя Михаила Николаевича (1832–1909), однако все известные монограммы этих представителей императорской фамилии имеют другое начертание.



ЛОТ № 203

БЛЮДО ОВАЛЬНОЕ ИЗ ОРЛОВСКОГО СЕРВИЗА

Санкт-Петербург, 1859 г.

Фирма «Никольс и Плинке», мастер Р. Я. Кохун

Серебро; литье, чеканка, резьба, гравировка, канфарение, золочение

Высота 2 см; длина 57,5 см; ширина 29 см

Клейма: фирмы — «N:P» под государственным гербом (двуглавым орлом — знаком Поставщика Двора Его Императорского Величества); мастера — «PK»; городское — два скрещенных якоря и скипетр; пробирного мастера А. Н. Митина — «А·М» над датой «1859»; пробы — «84»

На обороте дважды вырезан инвентарный номер: «№ 306» и «306»

Провенанс: антикварный магазин («S. J. Phillips»), Лондон; коллекция Лили и Эдмонда Дж. Саффа, Нью-Йорк — Монако — Женева; Sotheby's, Нью-Йорк, 18 октября 2011, лот 8

Публикации: Фелькерзам А. Е. Описи серебра Двора Его Императорского Величества. Т. II. СПб., 1907. С. 61–86



Стартовая цена: Р 1 040 000

Экспертная оценка: Р 1 300 000 — 1 500 000

Большое овальное блюдо является частью огромного Орловского сервиза, заказанного императрицей Екатериной II выдающемуся французскому мастеру золотых и серебряных дел Ж. Ретье для подарка своему фавориту — графу Г. Г. Орлову. После смерти графа Г. Г. Орлова в 1783 году императрица приказала выкупить сервиз у его наследников, после чего он вошел в состав сервизных кладовых императорского двора. Сервиз оставался в составе императорского собрания до революции 1917 года и периодически дополнялся отечественными придворными ювелирами. В середине XIX века много предметов Орловского сервиза было изготовлено фирмой «Никольс и Плинке» в Санкт-Петербурге. После 1917 года большая часть предметов Орловского сервиза была продана за границу.

Борт блюда украшен узкой рельефной гирляндой из листьев и ягод лавра, а также чеканными стилизованными растительными завитками. Сверху и снизу блюда гравирован императорский герб на пунцированном фоне, помещенный в щитки фигурной формы.





ЛОТ № 204

КРУЖКА, ПОДНЕСЕННАЯ И. И. ЛЯСКОВСКОМУ

Москва, 1863 г.

Фирма В. С. Семенова

Серебро; литье, чеканка, резьба, гравировка, чернь, золочение

Высота 13,8 см; длина 14,5 см; ширина 9,5 см

Клейма: фирмы — «ВС»; городское — Георгий Победоносец на коне, поражающий копьем дракона, обращенный вправо; пробирного мастера В. В. Савинского — «В·С» над датой «1863»; пробы — «84»

На крышке дарственная надпись: Полковому Квартирмейстеру // Юсифу Юсифовичу // Лясковскому. // Отъ общества офицеровъ Ростовскаго // Гренадерскаго Принца Фридриха Ни- // дерландскаго полка въ знакъ памяти // и искренной признательности // 1-го Юля 1863 года.

На тулове гравирована монограмма И. И. Ляковского: I. I. L.

На верхней части кружки стилизованная надпись (по кругу): ПИВО НЕ ДИВО И МЕДЪ НЕ ХВАЛА А ВСЪМУ ГОЛОВА ЧТО ЛЮБОВЬ ДОРОГА



Стартовая цена: Р 960 000

Экспертная оценка: Р 1 200 000 — 1 500 000

Серебряная золоченая кружка была подарена полковому квартирмейстеру И. И. Лясковскому офицерами Ростовского гренадерского Принца Фридриха Нидерландского полка в 1863 году. Она исполнена в Москве на фабрике В. С. Семенова, специализировавшейся на создании серебряных предметов, украшенных черневыми гравюрами с видами Первопрестольной.

Кружка декорирована черневыми изображениями Московского Кремля и храма Василия Блаженного, размещенных в прямоугольных рамках-картушах на тулове. Круглая откидная крышка украшена черневым изображением петуха, вписанным в раму-картуш фигурной формы.





ЛОТ № 205

СОЛОНКА

Санкт-Петербург, 1865 г.

Фирма «Никольс и Плинке», мастер Р. Я. Кохун

Серебро; литье, чеканка, резьба, гравировка, канфарение, золочение

Высота 11 см; длина 8,5 см; ширина 8 см

Клейма: фирмы — «NP» под государственным гербом (двуглавым орлом —

знаком Поставщика Двора Его Императорского Величества); мастера — «PK»;

городское — два скрещенных якоря и скипетр; пробирного мастера

А. Н. Митина — «А·М» над датой «1865»; пробы — «84»

В оригинальном футляре



Стартовая цена: Р 800 000

Экспертная оценка: Р 1 000 000 — 1 500 000

Солонка серебряная, внутри золоченая, в форме старинного деревянного стула с высокой зубчатой спинкой и широким откидным сиденьем, на четырех ступенчатых ножках. Спинка и крышка украшены геометрическим орнаментом из шестиконечной звезды, кругов и треугольников, характерным для русского стиля. Вся остальная поверхность солонки имитирует фактуру дерева. Близким аналогом можно считать серебряную солонку из собрания Государственного Эрмитажа, созданную мастерами фирмы «Сазиковъ» в 1861 году (инв. № ЭРО-3916).

В середине XIX века виртуозная имитация различных материалов (ткани, дерева, бумаги) в серебре, создание своего рода «оптических иллюзий» (*trompe l'oeil*), стало визитной карточкой крупнейших отечественных ювелирных фирм. Исполненные в этой технике предметы всегда пользовались большим спросом на всемирных и международных выставках вплоть до начала XX века.

Редкий экземпляр, сохранивший оригинальный футляр, отделанный бархатом, шелком и красной сафьяновой кожей.



ЛОТ № 206

СУХАРНИЦА

Санкт-Петербург, 1869–1878 гг.

Фирма «Сазиковъ»

Серебро; литье, чеканка, резьба, гравировка, золочение

Высота 13,5 см; длина 31,5 см; ширина 28 см

Клейма: фирмы — «САЗИКОВЪ» с государственным гербом (двуглавым орлом — знаком Поставщика Двора Его Императорского Величества); городское — два скрещенных якоря и скипетр между инициалами пробирного мастера И. В. Евстигнеева — «И [Е]», пробой «84» и датой «18...» (в одном щитке; полусбито); круглое с двойным профилем, повернутым влево

С экспертным заключением



Стартовая цена: Р 440 000

Экспертная оценка: Р 550 000 — 700 000

Сухарница исполнена в форме крупной серебряной раковины, чеканенной гладкими выступающими долами с округлыми завершениями. Углубленные бороздки между долами покрыты густой позолотой. Это чередование белого и золоченого металла производит необычный художественный эффект. Ножки сухарницы имеют вид раздваивающихся сучков и завитков. Эффектно решена и ручка: она сделана в виде упруго изогнутой древесной ветви.

Сухарница выполнена в модном во второй половине XIX столетия стиле неорококо, отличается прекрасным художественным решением, повышенной декоративностью, мастерским исполнением. Близким аналогом можно считать серебряную сухарницу из собрания Музеев Московского Кремля, созданную мастерами фирмы «Сазиковъ» в 1855 году (инв. № МР-885).



ЛОТ № 207

СУХАРНИЦА

Москва, 1882 г.

Мастер С. К. Прохоров (?)

Серебро; литье, чеканка, резьба, гравировка, золочение

Высота 7 см (с ручкой — 24 см); длина 29,5 см; ширина 29,5 см

Клейма: мастера — «СП»; городское — Георгий Победоносец на коне, поражающий копьем дракона, обращенный вправо; пробирного мастера А. С. Кудрина — «А·К» над датой «1882»; пробы — «84»; советские — тройник Московского окружного пробирного управления в виде головы рабочего с молотком, обращенной вправо, с пробой — «875» и шифром округа — греческой буквой «дельта»; знак удостоверения Московского окружного пробирного управления — голова рабочего с молотком, обращенная вправо, с точкой внизу; Московской ювелирной фабрики — «МЮФ»



Стартовая цена: Р 800 000

Экспертная оценка: Р 1 000 000 — 1 500 000

Сухарница серебряная круглая, в форме неглубокой плетеной корзины, на которую небрежно наброшена чеканная салфетка с резьбой, воспроизводящей узорную ткань с бахромой. Ножки в виде тонких скругленных прутьев. Ручка подвижная, на шарнирах, дугообразная, в центре имеющая утолщение в форме плетеной шпечки.

Необычное художественное решение сухарницы построено на контрасте золоченого, соломенно-желтого, плетения корзины и матового, почти белого, серебра салфетки. Благодаря этому создается эффект «оптической иллюзии» (*trompe l'oeil*), излюбленного приема русских ювелирных фирм на протяжении всей второй половины XIX столетия.



ЛОТ № 208

ПОДСТАКАННИК

Санкт-Петербург, 1887 г.

Мастер А. Н. Соколов

Серебро; литье, чеканка, резьба, гравировка, эмаль

Высота 12 см; длина 13 см; ширина 11 см

Клейма: мастера — «АНС»; городское — два скрещенных якоря и скипетр между инициалами пробирного мастера И. В. Евстигнеева — «И Е», пробой «84» и датой «1887» (в одном щитке)



Стартовая цена: Р 960 000

Экспертная оценка: Р 1 200 000 — 1 500 000

Подстаканник цилиндрический, с шестигранным основанием, сложенным из бревен. Центральный объем имитирует изгородь, на перекладины которой наброшены рушники, украшенные полихромным эмалевым орнаментом. Ручка высокая, плоская, с двумя прямыми углами, на которой лежит длинный тонкий кушак с эмалевым узором и бахромой. Наиболее близким аналогом является серебряный подстаканник из собрания Государственного исторического музея, созданный в мастерской А. Н. Соколова в 1890 году (инв. № ОК 11200).



ЛОТ № 209

**СКУЛЬПТУРНАЯ ГРУППА,
ПОДНЕСЕННАЯ ВИЦЕ-АДМИРАЛУ К. П. ПИЛКИНУ**



Санкт-Петербург, 1892 г.

Фирма «Братья Грачевы»

Серебро, порфир; литье, чеканка, резьба, гравировка, золочение

Высота 25,5 см; длина 23,5 см; ширина 16,5 см (размеры даны с постаментом)

Клейма: фирмы — «ГРАЧЕВЪ»; городское — два скрещенных якоря и скипетр между инициалами пробирного мастера А. С. Севьера — «А С», пробой «84» и датой «1892» (в одном щитке)

На штурвале гравированная надпись: МОР // СКОЙ // ТЕХ // НИ // ЧЕС // КИЙ // КО // МИ // ТЕТЬ

На гранях пьедестала накладные и гравированные надписи: Константину Павловичу Пилкину // 1842 // 30. ДЕКАБРЯ. // 1892

С экспертным заключением

Стартовая цена: **₽ 4 000 000**

Экспертная оценка: **₽ 5 000 000 — выше**

Серебряная группа была подарена вице-адмиралу К. П. Пилкину Морским техническим комитетом по случаю 50-летия его службы в офицерских чинах. Она изображает стоящего на палубе матроса за штурвалом. На всех четырех гранях серебряного пьедестала гравированы подписи дарителей.

Скульптура представляет собой прекрасный образец камерной серебряной пластики конца XIX столетия. В этот период своего пика достигает мода на драгоценные подарки, посвященные разного рода юбилейным датам. Особую популярность эта традиция получила в офицерской среде. Ведущие русские ювелирные фирмы — «Сазиковъ», «Овчинниковъ», «Хлебниковъ», «Фаберже», «Братья Грачевы» — ежегодно создавали десятки уникальных художественных композиций из серебра, служивших памятными подарками военачальникам и флотоводцам за добросовестную службу в офицерских чинах или при выходе в отставку.

Константин Павлович Пилкин (1824–1913) — русский флотоводец. В 1841 году окончил Морской кадетский корпус. 30 декабря 1842 года произведен в мичманы. Во время Крымской войны 1853–1856 годов участвовал в обороне Петропавловска. Участник экспедиции российского флота к берегам Северной Америки (1863–1864). Председатель Морского технического комитета (1888–1896). Член Адмиралтейств-совета (1889–1909). Контр-адмирал (1872), вице-адмирал (1883), адмирал (1896). Кавалер ордена Св. Андрея Первозванного (1912).



ЛОТ № 210
ЧАЙНИЦА

Москва, 1890-е гг.

Высота 11,2 см; длина 8,5 см; ширина 8,5 см

Серебро; литье, чеканка, гравировка, эмаль, золочение

Клейма: фирмы — «ХЛЕБНИКОВЪ» под государственным гербом

(двуглавым орлом — знаком Поставщика Двора Его Императорского Величества);

городское — Георгий Победоносец на коне, поражающий копьем дракона,

обращенный вправо; пробирного мастера Л. Ф. Олекса — «Л·О» над датой «18...»

(полусбито); пробы — «84»



Стартовая цена: Р 1 200 000

Экспертная оценка: Р 1 500 000 — 2 000 000

Чайница серебряная, кубовидная, внутри густо вызолоченная, с откидной крышкой на шарнире. Корпус гладкий, со скругленными углами. На выпуклой крышке вырезан шестнадцатиконечный эмалевый картуш, в который вписана монограмма АК красной эмали (возможно, принадлежащая владельцу одной из самых крупных в России чаеоторговых фирм А. Г. Кузнецову). Тулово чайницы декорировано широкой полосой ленточного орнамента из разноцветной эмали. На стенках чайницы помещено стилизованное под китайский иероглиф слово ЧАЙ красной эмали.



ЛОТ № 211

КОРОБКА ДЛЯ СИГАР

Санкт-Петербург, последняя четверть XIX в.

Мастер Э. И. Кортман

Серебро; литье, чеканка, резьба, гравировка, золочение

Высота 5,3 см; длина 18,5 см; ширина 10,5 см

Клейма: мастера — «Э. К»; городское — два скрещенных якоря и скипетр с пробой «84» (в одном щитке)

На крышке гравированные надписи: ТАБАКЪ ПРИВОЗ. // ЦВѢТОКЪ ВОСТОКА // REPUBLIKA FRANCAISE // NAPOLEON III EMPEREUR



Стартовая цена: Р 480 000

Экспертная оценка: Р 600 000 — 900 000

Коробка для сигар серебряная, прямоугольная, внутри густо золоченая, с откидной крышкой на шарнире. Корпус гладкий. На крышке гравированное изображение восточной красавицы, возлежащей на диване, которой крылатый путто подносит коробку с сигарами. Также на крышке помещены изображения государственного герба и нескольких медалей всемирных выставок (одна из них — с профилем императора Франции Наполеона III).

Одной из разновидностей популярных с середины XIX века обманок (*trompe l'oeil*) были сигарные коробки. Выполненные из серебра, они имитировали фактуру дерева, традиционного материала коробок для сигар, перевитых акцизными марками. Представленная коробка богато украшена воспроизведением художественно оформленной этикетки сигар «Цветок Востока».



ЛОТ № 212

ШКАТУЛКА

Москва, 1899 г.

Мастер Г. Г. Лизерин

Серебро; литье, чеканка, резьба, гравировка, золочение

Высота 8,2 см; длина 16 см; ширина 13 см

Клейма: мастера — «Г. Г. Л»; тройник Московского окружного пробирного управления — женская головка в кокошнике, обращенная влево, с пробой «84» и инициалами управляющего округом И. С. Лебекина — «ИЛ»



Стартовая цена: Р 960 000

Экспертная оценка: Р 1 200 000 — 1 500 000

Шкатулка серебряная, прямоугольная, внутри густо золоченая, с откидной крышкой на шарнире, на четырех ножках. Корпус и крышка прочеканены с имитацией плетения из лыка и бересты. Поверх «плетеной» крышки накинута салфетка с орнаментальной вышивкой и бахромой, имитирующая в серебре фактуру льняной ткани.



ЛОТ № 213

ВАЗА

Москва, 1899–1908 гг.

Фирма К. Г. Фаберже

Серебро, хрусталь; литье, чеканка, штамп, вальцовка, гравировка, гранение

Высота 24,5 см; длина 34 см; ширина 26 см

Клейма: фирмы — «К. ФАБЕРЖЕ» под государственным гербом (двуглавым орлом — знаком Поставщика Двора Его Императорского Величества); тройник Московского окружного пробирного управления — женская головка в кокошнике, обращенная влево, с пробой «84» и инициалами управляющего округом И. С. Лебекина — «ИЛ»; знак удостоверения Московского окружного пробирного управления — женская головка в кокошнике, обращенная влево, в круге, с инициалами управляющего округом И. С. Лебекина — «ИЛ»

По верхнему краю оправы надпись: ЖЮЛЮ ЛЯДУМЭГУ // СССР // МОСКВА // 22–24 / IX 1934 г.

Провенанс: коллекция Ж. Лядумега, Франция

С экспертным заключением



Стартовая цена: ₽ 2 400 000

Экспертная оценка: ₽ 3 000 000 — выше

Ваза хрустальная с округлым туловом, украшенным ромбовидной гранью. На ней монтирована широкая оправа с вальцованным жемчужником наверху и вальцованным листовым фризом внизу. Срединная часть украшена частыми вертикальными желобками с округлыми завершениями, в которые вписаны рельефные антикизированные колокольчики. Боковые фигурные ручки имеют чрезвычайно выразительный силуэт, что говорит о влиянии стиля модерн с его культом прихотливой линии. Ручки — высокие, плоские, с арочными изгибами наверху, с острыми переломами и плавными выступами, закручивающиеся внизу в тугие рулоны. На их внешней стороне — пояски вальцованного фриза лавра, наверху они увенчаны литыми гроздьями в пышных листьях, тщательно прочеканенных. Вальцованные фризы отличаются исключительной чистотой рельефа, чему способствовала прекрасная техническая оснащенность фабрики К. Г. Фаберже в Москве.

В 1934 году данная ваза, в качестве спортивного трофея, была подарена французскому легкоатлету Жюлю Лядумегу (1906–1973), рекордсмену мира в беге на средние дистанции, который приезжал в СССР для участия в международных состязаниях.



ЛОТ № 214

ПОДСТАКАННИК С ЛОЖКОЙ



ПОДСТАКАННИК

Москва, 1874 г.

Фирма Верховцева

Серебро; выемчатая эмаль, выпилровка, золочение, канфарение

Размер: 9,5 × 13 × 9,5 см

Клейма: плохо читаемое «С. Верховцевъ» под государственным гербом; тройник Санкт-Петербургской пробирной палатки с инициалами пробирера (плохо читаемые) и годом опробирования «1874», с цифрами пробы серебра «84», гербом города Санкт-Петербурга

ЛОЖКА

Москва, 1870-е гг.

Фирма Овчинникова

Серебро; выемчатая эмаль

Размер: 15,5 × 3,5 × 1,5 см

Клейма: «ПО»; цифры пробы серебра «91»; герб города Москвы; ввозное клеймо Франции с изображением лебедя

Стартовая цена: ₽ 2 000 000

Экспертная оценка: ₽ 2 500 000 — выше



Подстаканник и чайная ложка являются яркими примерами изделий в русском стиле периода 70-х годов XIX века — времени активного обращения к народному искусству. В обоих предметах отчетливо прослеживаются модные в золотосеребряном деле этого времени тенденции. Прежде всего, это применение выемчатой эмали — одной из древнейших техник художественного эмалирования, создающей желанное впечатление рукотворности вещи. А также — воспроизведение геометрических узоров, перенесенных из народных вышивок или домовой пропильной резьбы; включение в декор изделия назидательных надписей, пословиц, начертание букв которых становится самостоятельным эффектным декоративным элементом. И, конечно, — наличие стилизованных изображений петушков, бывших в этот период чрезвычайно популярными.



ЛОТ № 215

СОЛОНКА-СТУЛЬЧИК

Москва, 1885 г.

Фабрика И. Д. Салтыкова

Серебро; скань, эмаль по скани, монтировка, золочение

Размер: 14,2 × 8,3 × 7,2 см

Клейма: «ИС»; тройник Московской пробирной палатки с инициалами пробирера «В. П» (Василий Петров) и годом опробирования «1885», с цифрами пробы серебра «88», гербом города Москвы



Стартовая цена: ₽ 1 200 000

Экспертная оценка: ₽ 1 500 000 — 2 000 000

Солонка имеет вид старинной деревянной солоницы. Ее приземистый корпус поставлен на четыре полусферические ножки. Декор корпуса построен на чередовании эмалированных и позолоченных полос. В орнаментальном оформлении активно используется традиционная для русского эмальерного искусства сканная косичка, которая не только отделяет один фрагмент от другого, но и, наряду с полосками крупной зерни, сама является выразительным декоративным элементом, усиливая эффект массивности и величественности предмета. В цветовой гамме преобладают синие тона. На их фоне ярко выделяются заключенные в красные круги солярные символы, причем по традиции, имеющей корни в народном искусстве, их расположение на каждой из сторон корпуса солонки соответствует трем фазам небесного светила (утро, день и вечер).

Несмотря на то, что солонка относится к начальному периоду существования предприятия И. Д. Салтыкова, в ней в полной мере проявился высокий технический и художественный уровень, присущий его работам.

- **Иван Дмитриевич Салтыков**, владелец фабрики по производству серебряных изделий, основанной в 1884 году (Москва Малая Серпуховская ул., собственный дом). По сведениям 1897 года имел 23 рабочих и 8 подростков. Изделия фабрики И. Д. Салтыкова хранятся в музее-заповеднике «Московский Кремль», Государственном историческом музее, музее-заповеднике «Петергоф», музее «Собрание», российских и зарубежных частных коллекциях.



ЛОТ № 216

НАБОР ДЛЯ СЕРВИРОВКИ СТОЛА ИЗ 7 ПРЕДМЕТОВ

Москва, 1889 г.

Фирма Овчинникова

Серебро; эмаль по скани, золочение, канфарение

Размеры: чайник — 12,5 × 17,5 × 10,5 см, сливочник — 9 × 13,5 × 8,2 см,

сахарница — 12,5 × 15,5 × 11 см, ситечко для чая — 16 × 5,5 × 2,5 см,

совочек для чая — 1,5 × 10,5 × 4 см, щипцы для сахара — 13,5 × 2 × 2,5 см,

вилка для лимона — 12,5 × 1,8 × 1 см

Клейма: «П. Овчинниковъ» под государственным гербом; «А·А»; тройник Московской пробирной палатки с инициалами пробирера «ЛО» (Лев Олекс) и годом опробирования «1889», с цифрами пробы серебра «88», гербом города Москвы



Стартовая цена: Р 2 400 000

Экспертная оценка: Р 3 000 000 — выше

Предметы набора для сервировки стола прекрасно сочетают в себе многоцветный эмалевый орнамент, составленный из разнообразных цветочных, растительных и геометрических элементов, с ярким блеском позолоченного и с приглушенным свечением проканфаренного фона.

Рисунок выполнен из локальных чистых цветов эмали, лишь в отдельных деталях оживленных контрастными точками (прием, заимствованный в древнерусском искусстве и часто встречающийся во второй половине XIX столетия). Тщательный подбор и продуманное сочетание компонентов орнамента придают предметам особую изысканность. Декор каждого из них индивидуален, при этом за счет общности в построении композиций и в цветовой гамме набор воспринимается единым целостным ансамблем.

- После смерти Павла Овчинникова в 1888 году семейное предприятие полностью перешло к его наследникам. Братьям Овчинниковым (Михаилу, Александру и Николаю Павловичам) важно было удержаться на том высочайшем уровне, которого фирма достигла при их отце. Не случайно в рекламных объявлениях этого времени акцент делался на том, что работы на фабрике и торговля в магазинах не приостанавливаются и «впредь будут исполняться с тою же аккуратностью». Наглядным тому подтверждением стала золотая медаль, полученная братьями Овчинниковыми на Всемирной парижской выставке 1889 года.



ЛОТ № 217

СОЛОНКА-СТУЛЬЧИК

Москва, 1893 г.

Фабрика И. Д. Салтыкова

Серебро; эмаль по скани, золочение, канфарение

Размер: 13 × 8,5 × 5 см

Клейма: «ИС»; тройник Московской пробирной палатки с инициалами пробирера и годом опробирования «1893», с цифрами пробы серебра «84», гербом города Москвы



Стартовая цена: Р 640 000

Экспертная оценка: Р 800 000 — 1 000 000

Солонка украшена симметричным полихромным эмалевым орнаментом по скани, гармонично сочетающим в себе геометрические, растительные, цветочные и анималистические мотивы. Яркие чистые цвета эмали особенно выигрывают на позолоченном канфаренном фоне. Лаконичный декор стенок, составленный из четырехлепестковой цветочной розетки в окружении элементов растительного орнамента, в более «разветвленном» варианте повторен на крышке и задней стороне спинки солонки. (Похожее декоративное оформление имеет солонка И. Д. Салтыкова из коллекции музея-заповедника «Петергоф»). Этот прием создает впечатление целостности предмета (что в изделиях конца XIX в. имело место далеко не всегда), а также подчеркивает особую значимость передней — парадной стороны спинки. Она декорирована стилизованными изображениями петушков, оригинально составленными из орнаментальных геометрических и растительных элементов. Трапециевидная форма спинки с полукруглым навершием и треугольными, устремленными вверх зубцами с кружками на концах, ассоциируется с короной, что придает солонке исконный статус центрального предмета сервировки стола.

- **Фабрика серебряных изделий Ивана Дмитриевича Салтыкова**, существовавшая в Москве с 1884 г., специализировалась на серебряной посуде и разнообразных предметах, украшенных многоцветной эмалью. О высоком уровне последних свидетельствует уже тот факт, что даже в кратких аннотациях «Указателя клейм» (М. М. Постникова-Лосева и др. Золотое и серебряное дело XV-XX вв.) авторы посчитали нужным отметить «хорошее качество» этих изделий.



ЛОТ № 218

КОВШ

Москва, 1899–1906 гг.

Фабрика серебряных изделий М. В. Семеновой

Серебро, кабошоны; скань, эмаль по скани, гравировка, монтировка, золочение

Размер: 8 × 18 × 12 см

Клейма: «МС»; тройник Московского окружного пробирного управления с цифрами пробы серебра «84», женской головкой в кокошнике, обращенной влево, и инициалами управляющего округом Ивана Лебединкина — «ИЛ»



Стартовая цена: Р 1 600 000

Экспертная оценка: Р 2 000 000 — выше

Представленный ковш является ярким примером дорогих подарочных изделий, о чем свидетельствует искусно выгравированная на дне владельческая монограмма с цифрами «1856» и «1906».

Ковш имеет традиционную ладьевидную форму с приподнятым носиком, «расчеканенным ложками» туловом и относительно лаконичной для своего времени ручкой. Он украшен полихромным растительным орнаментом в технике эмали по скани. Эмалью покрыты не только цветочные узоры, но и фон, благодаря чему поверхность ковша уподоблена сплошному многоцветному ковру. Его богатая палитра, составленная из ярких насыщенных цветов, усиленных живописными «оживками», подчеркнута блеском позолоченных поверхностей и превращенных в цветочные розетки крупных кабошонов.

- **Семенова Мария Васильевна** с 1896 по 1917 годы владела фабрикой серебряных изделий, основанной ее отцом Семеновым Василием Семеновичем в 1852 году. В начале XX века это было уже достаточно крупное предприятие, на котором по данным 1905 года трудилось около 100 рабочих. Фабрика располагалась в собственном доме в Большом Тишинском переулке города Москвы. Если при основателе предприятия основной прославившей его продукцией были изделия с черневым декором, то при его преемнице существенную долю в ассортименте фабрики стали составлять произведения, украшенные эмалевым орнаментом.





ЛОТ № 219

ПОДСТАКАННИК

Москва, 1899–1908 гг.

Фабрика серебряных изделий М. В. Семеновой

Серебро; эмаль по скани, золочение

Размер: 11,5 × 8 × 9 см

Клейма: «МС»; тройник Московского окружного пробирного управления с цифрами пробы серебра «84», женской головкой в кокошнике, обращенной влево, и инициалами управляющего округом Ивана Лебедекина — «ИЛ»



Стартовая цена: ₽ 680 000

Экспертная оценка: ₽ 850 000 — 1 000 000

Подстаканники в России не имеют столь древних исторических корней как, например, братины, ковши или стопы, однако в начале XX столетия эта разновидность посуды уже воспринималась как «национальная» и получила достаточно широкое распространение во всех слоях общества. При неизменном функциональном предназначении подстаканники существенно различались своим декоративным оформлением и, соответственно, ценой. Особо ценными считались подстаканники, выполненные из драгоценных металлов и украшенные черневым, сканным или эмалевым декором, работы знаменитых ювелирных фирм: Фаберже, Сазикова, Овчинникова, Хлебникова и других. Одним из таких предприятий являлась фабрика серебряных изделий Марии Семеновой, основанная в 1852 году и к началу XX века славящаяся своими изделиями с полихромной эмалью.

Декор подстаканника строится на контрастных сочетаниях ярких и приглушенных тонов эмали, а также статичных и динамичных фрагментов композиции. На цилиндрическом корпусе, покрытом бежевой эмалью, расположены четыре темно-красные, обрамленные сканной плетенкой, медальона. В них умело вписаны многоцветные изображения крупного распускающегося цветка на вертикальном стебле с отходящими в стороны закручивающимися листьями. Медальоны разделены ассиметричными сочными побегами фантазийной формы, в окраске которых мастеру удалось осуществить постепенный переход от зеленого к светло-голубому и даже розовому цвету.

Ручка статичной дугобразной формы, покрытая орнаментом из чередующихся рядов бежевых, голубых и светло-розовых чешуек-лепестков, соединена с корпусом перекрестием вверху и элегантно загнутым, окрашенным в синий и зеленый цвета, листком снизу.



ЛОТ № 220

СТОПА

Москва, 1899–1908 гг.

Мастер Василий Агафонов

Серебро; эмаль по скани, живопись по эмали, золочение

Размер: 16,7 × 7,5 × 7,5 см

Клейма: «ВА»; тройник Московского окружного пробирного управления с цифрами пробы серебра «84», женской головкой в кокошнике, обращенной влево, и инициалами управляющего округом Ивана Лебедекина — «ИЛ»



Стартовая цена: ₽ 880 000

Экспертная оценка: ₽ 1 100 000 — 1 300 000

Стопа имеет традиционную форму высокого цилиндрического расширяющегося кверху сосуда на поддоне. В России стопы подобной формы получили широкое распространение в конце XVII и в XVIII столетиях.

Стопа украшена цветочным и геометрическим эмалевым по скани орнаментом на позолоченном проканфаренном фоне. Корректно-сдержанная для своего времени цветовая гамма (белый, зеленый, красный и розовый, синий и голубой) за счет применения оживок и теней создает впечатление эффектного живописного многоцветия.

В конце XIX — начале XX века подобные стопы использовались в качестве дорогого и ценного памятного подарка, причем нередко на самом высоком официальном уровне. Примером могут служить: стопа, поднесенная «от Государя Наследника Цесаревича принцу персидскому Рукнадину Мирзе» (Государственный исторический музей), или хранящаяся в Музее изящных искусств штата Виргиния (The Virginia Museum of Fine Arts) стопа — подарок от города Санкт-Петербурга министру иностранных дел Франции Т. Делькассе.

- **Агафонов Василий Семенович** — владелец фабрики золотых и серебряных изделий в Москве (Стремянский пер., д. Степневой). Фабрика известна с 1890 по 1917 г. По сведениям 1901 г. на ней трудилось 80 рабочих. Предприятие В. С. Агафопова специализировалось на изготовлении серебряной посуды, в том числе заказных, подарочных предметов. Особым спросом пользовались изделия фабрики, украшенные многоцветной эмалью.



ЛОТ № 221

КОВШ

Москва, 1899–1908 гг.

Фабрика серебряных изделий М. В. Семеновой

Серебро; скань, эмаль по скани, золочение

Размер: 10,8 × 23,8 × 14 см

Клейма: «МС»; тройник Московского окружного пробирного управления с цифрами пробы серебра «84», женской головкой в кокошнике, обращенной влево, и инициалами управляющего округом Ивана Лебедекина — «ИЛ»



Стартовая цена: ₽ 1 600 000

Экспертная оценка: ₽ 2 000 000 — выше

Интерес к древнерусскому искусству и возрождение его традиций нашли яркое отражение в творчестве московских мастеров-серебрянников рубежа XIX–XX веков, воссоздававших старые формы питьевой посуды и активно использовавших старые техники и мотивы ее украшения.

Представленный ковш традиционен как по своей степенной, величественной форме, так и по изысканному декоративному оформлению. Ложчатое тулово ковша и верхняя часть ручки украшены полихромным флоральным орнаментом в технике эмали по скани. Великолепно скомпонованные листья и цветы умело вписаны в обрамленные сканной косичкой ложки. Столь же гармонично они смотрятся на фигурных изгибах ручки и носика, выпуклой поверхности тулова или ровной части ручки. Свободные от орнамента фрагменты не только позволяют акцентировать внимание на богатой цветовой палитре, но и сами являются ее важной составной частью. Блеск позолоты дополнительно подчеркивает присущие ковшу нарядность и торжественность. При этом отсутствие эмалевого декора на нижней части ручки и внутренней поверхности ковша имеет еще и традиционное утилитарное предназначение — в особо торжественных случаях ковш мог использоваться в качестве репрезентативной парадной посуды.



ЛОТ № 222

КОВШ С ЛОЖКОЙ

Москва, 1899–1908 гг.

Фабрика золотых и серебряных изделий И. Д. Салтыкова

Серебро; скань, эмаль по скани, золочение, канфарение

Размеры: ковш — 7 × 16 × 9,5 см; ложка — 3 × 12,4 × 3,2 см

Клейма: «ИС»; тройник Московского окружного пробирного управления с цифрами пробы серебра «84», женской головкой в кокошнике, обращенной влево, и инициалами управляющего округом Ивана Лебедкина — «ИЛ»



Стартовая цена: Р 880 000

Экспертная оценка: Р 1 100 000 — 1 300 000

Ковш и ложка выполнены из позолоченного серебра и украшены полихромным растительно-цветочным орнаментом. Обрамленные сканью узоры по форме и колористическому решению восходят к традициям московских и сольвычегодских эмальеров XVI–XVII столетий, времени «подлинного», как считалось во второй половине XIX — начале XX века, расцвета русского эмальерного искусства. При этом если ладьевидная с ложчатым туловом форма ковша достаточно традиционна, то форма ложки определяется ее функциональным предназначением. Каплеобразный черпачок, обрамленный плетеной сканной проволокой, присоединен к плавно расширяющемуся черенку, заканчивающемуся элегантно заостренным крючком для подвешивания. Ту же функцию мог выполнять и крючок на конце ручки ковша. Ковши такого размера часто использовались в качестве стоп и чар. Они входили в дорогостоящие подарочные наборы для кроуона, пунша или вина и подвешивались на борт более крупных ковшей или братин. Таким образом, данный лот может рассматриваться как своеобразный репрезентативный набор-«эгоист», выполненный в национальном стиле.

- **Салтыков Иван Дмитриевич**, владелец фабрики по производству серебряных изделий, основанной в 1884 году (Москва Малая Серпуховская ул., собственный дом) и известной до 1917 года. Основной ассортимент фабрики составляли изделия, украшенные полихромным эмалевым орнаментом.



ЛОТ № 223

КОВШ

Москва, 1899–1908 гг.

Мастер Густав Клингерт

Серебро; эмаль по скани, золочение

Размер: 6,5 × 18 × 9,5 см

Клейма: «ГК»; тройник Московского окружного пробирного управления с цифрами пробы серебра «84», женской головкой в кокошнике, обращенной влево, и инициалами управляющего округом Ивана Лебединкина — «ИЛ»

Провенанс: Sotheby's, Нью Йорк, 21 апреля 2010, лот 193



Стартовая цена: Р 640 000

Экспертная оценка: Р 800 000 — 1 000 000

Представленный ковш имеет традиционную ладьевидную форму с приподнятым носиком. Он обильно декорирован полихромным стилизованным растительно-цветочным эмалевым орнаментом. Лицевую часть ковша украшает фигурный картуш, в который искусно вписана симметричная композиция из крупной, разделенной осью носика, цветочной розетки в окружении плавно изгибающегося стебля с листьями и цветами на концах. Ярко выделяющийся своим насыщенным темно-синим фоном на позолоченной поверхности ковша картуш не выглядит чем-то инородным. Мастер умело использует тот же цвет в ряде идущих по краю тулова стилизованных «сердечек», в многочисленных кружочках-бутонах, которыми оканчиваются отходящие от стебля отростки, а также в оживках эмалевого рисунка на боковых сторонах тулова, верхней части ручки и характерной для предметов древнерусской парадной посуды «мишени» на дне ковша.

- **Клингерт Густав Густавович** — выдающийся московский эмальер, владелец семейного предприятия: фабрики золотых и серебряных изделий, основанной в 1865 году и известной до 1916 года. Несмотря на то, что Г. Г. Клингерт нередко выполнял разнообразные заказы других ювелирных фирм (в том числе «Фаберже»), в его изделиях неизменно находил яркое и самобытное отражение русский стиль.





ЛОТ № 224

ЧАША

Москва, 1899–1908 гг.

Фабрика серебряных изделий М. В. Семеновой

Серебро; эмаль по скани, золочение

Размер: 6 × 11,5 × 11,5 см

Клейма: «МС»; тройник Московского окружного пробирного управления с цифрами пробы серебра «84», женской головкой в кокошнике, обращенной влево, и инициалами управляющего округом Ивана Лебединкина — «ИЛ»

Провенанс: Sotheby's, Нью Йорк, 21 апреля 2010, лот 192



Стартовая цена: ₽ 560 000

Экспертная оценка: ₽ 700 000 — 800 000

Чаша традиционной для древнерусской парадной посуды формы с ложчатым туловом на крупных шарообразных ножках.

Выпуклое дно и ложки тулова чаши покрыты полихромным орнаментом в технике эмали по скани. Стилизованные цветы, заимствованные со знаменитых усольских эмалей XVI–XVII столетий, привлекавших мастеров русского стиля пышностью и сочностью своих форм и изысканным разнообразием оттенков, прекрасно смотрятся как на светлом бежевом, так и на темно-красном фоне. Также обращает на себя внимание искусно выполненный сканный узор чаши. Тонкая проволока, сплетенная в косички различного диаметра не только служит перегородками для разноцветных эмалевых фрагментов, но и является самостоятельным декоративным элементом, изображая причудливо изгибающийся стебель и отходящие от него побеги.





ЛОТ № 225

ЛОЖКА

Москва, 1899–1908 гг.

Мастер Федор Рюкерт

Серебро; эмаль по скани, золочение

Размер: 19,5 × 5 × 2,5 см

Клейма: «Ф. Р»); тройник Московского окружного пробирного управления с цифрами пробы серебра «84», женской головкой в кокошнике, обращенной влево, и инициалами управляющего округом Ивана Лебединкина — «ИЛ»

Провенанс: Sotheby's, Нью Йорк, 21 апреля 2010, лот 195



Стартовая цена: Р 400 000

Экспертная оценка: Р 500 000 — 700 000

Для художников декоративно-прикладного искусства конца XIX — начала XX века одной из основополагающих творческих идей стала идея служения Красоте, стремление к тому, чтобы, как писал критик В. В. Стасов, «потребность в изящных формах, в постоянной художественной внешности простиралась уже на все сотни тысяч вещей, ежедневно окружающих нашу жизнь».

Это в полной мере относится к творчеству «владельца живописного по серебру заведения» Федора Ивановича Рюкерта (1851–1918), стремившегося к красоте и изяществу во всех своих произведениях — от величественного репрезентативного ковша до миниатюрного яичка-брелока или привычной всем ложки.

Черпачок ложки с внешней стороны украшен растительно-цветочным орнаментом, выполненным в технике эмали по скани. Эмалью покрыты не только образованные сканными перегородками узоры, но и фон, благодаря чему поверхность уподобляется сплошному многоцветному ковру. На небольшой по площади поверхности мастеру удалось создать сложную, многоуровневую, симметричную во всех мельчайших деталях композицию. Ее цветовая гамма впечатляет своей продуманностью и выразительностью. Темный цвет тычинок пятилепесткового цветка подчеркивает его роль центра композиции. То же можно сказать о синем цвете сердцеобразно изогнутого стебля. При относительно сдержанной для искусства начала XX века цветовой гамме введение практически во все элементы живописных оживок создает эффект необычайного цветового разнообразия. Этого же эффекта мастер добивается, используя различные оттенки зеленого цвета на черенке ложки.



ЛОТ № 226

ЧАША

Москва, 1899–1908 гг.

Мастер Федор Рюкерт

Серебро; эмаль по скани, живопись по эмали, монтировка, золочение

Размер: 5 × 11 × 9,2 см

Клейма: «Ф. Р.»; тройник Московского окружного пробирного управления с цифрами пробы серебра «88», женской головкой в кокошнике, обращенной влево, и инициалами управляющего округом Ивана Лебекина — «ИЛ»

Публикации: «Карл Фаберже и Федор Рюкерт. Шедевры русской эмали»

Каталог выставки. Музеи Московского Кремля. М., 2020. С. 64–65. Кат. № 50



Стартовая цена: ₽ 800 000

Экспертная оценка: ₽ 1 000 000 — выше

Чаша имеет форму чугунка с оригинальными ручками в виде петушиных голов. На светлом однотонном фоне стенок чаши ярко выделяются полихромные с многочисленными оживками и плавными переходами одних тонов в другие крупные фантазийные цветы и сочные листья. При общей упорядоченности композиции незначительная асимметрия в рисунке и колористическом оформлении придает предмету впечатление рукотворности.

- **Федор Иванович Рюкерт** — знаменитый мастер-эмальер, с 1886 года имел собственную мастерскую в Москве (Воронцовская ул., 20). Активно сотрудничал с крупными ювелирными фирмами, в том числе с московским отделением фирмы Фаберже. Прославился выдающимися по цветовому решению произведениями с эмалевым декором в русском стиле.



ЛОТ № 227**КОВШ**

Москва, 1899–1908 гг.

Фирма Фаберже, мастер Федор Рюкерт

Серебро; эмаль по скани, монтировка, золочение

Размер: 16 × 29 × 15 см

Клейма: «К. Фаберже» под государственным гербом (плохо читаемое); «ФР»; тройник Московского окружного пробирного управления с цифрами пробы серебра «88», женской головкой в кокошнике, обращенной влево, и инициалами управляющего округом Ивана Лебедкина — «ИЛ»; проба «88»; проба «91», поверх которой проставлена проба «88»

Процарапанный фирменный инвентарный № 21552

Провенанс: Christie's, 18 ноября 1980, лот 29

Публикации: «Карл Фаберже и Федор Рюкерт. Шедевры русской эмали» Каталог выставки. Музеи Московского Кремля. М., 2020. С. 58. Кат. № 40

С экспертным заключением



Стартовая цена: Р 8 000 000

Экспертная оценка: Р 10 000 000 — выше

Время создания этого ковша, по мнению исследователей творчества Рюкерта, — это период обретения мастером своего индивидуального и узнаваемого стиля. Характерные для русского эмальерного искусства яркие цвета сменяются в его изделиях на более мягкие, появляются темные тона эмали. Так, на стенках тулова ковша темные картуши с крупными фантазийными цветами помещены на фон болотного цвета, гармонично сочетающийся с синим низом ковша. Эти же цвета присутствуют на ручке, что способствует целостному восприятию изделия. Изысканный эмалевый узор умело совмещен с приземистой формой ковша. Его ручка в виде крупной конской головы на мощной шее имеет прямые аналогии в народном крестьянском искусстве («Ковши-конюхи»), которое служило одним из основных источников вдохновения для мастеров неорусского стиля.

- **Федор Иванович Рюкерт (1851–1918)** — «владелец живописного по серебру заведения», существовавшего в Москве с 1886 года. Благодаря высокому качеству работы и выдающимся художественным достоинствам произведения Ф. Рюкерта ценились не только многочисленными заказчиками и покупателями, но и коллегами — конкурентами. Достаточно сказать, что такие крупные и знаменитые в то время золотосеребряные предприятия, как фирмы П. Овчинникова, И. Хлебникова, О. Курлюкова, И. Маршака и др., предлагали своим клиентам изделия мастерской Ф. Рюкерта. Активно сотрудничал Рюкерт и с фирмой «Фаберже», примером чему служит данный ковш.



ЛОТ № 228

КОВШ

Москва, 1908–1917 гг.

Фирма Хлебникова

Серебро; эмаль по скани, золочение

Размер: 11,7 × 29,5 × 16 см

Клейма: «Хлебниковъ» под государственным гербом; тройник Московского окружного пробирного управления с цифрами пробы серебра «84», женской головкой в кокошнике, обращенной вправо, и буквой-шифром «Д»; знак удостоверения Московского окружного пробирного управления с женской головкой в кокошнике, обращенной вправо, и точкой сзади шеи

С экспертным заключением



Стартовая цена: Р 2 400 000

Экспертная оценка: Р 3 000 000 — выше

Дошедший до нашего времени в прекрасной сохранности ковш украшен многоцветной эмалью по скани. Ковш был изготовлен на всемирно известной фирме И. П. Хлебникова, имевшей высокое звание поставщика двора Его Императорского Величества, а также дворов Великих Князей Константина Николаевича и Владимира Александровича (см. экспертное заключение).

Выдающийся художественный уровень изделий и значительные объемы производства позволяли Хлебникову быть одним из законодателей моды на национальный стиль в русском золотосеребряном искусстве второй половины XIX — начала XX века. Черты, присущие этому стилю в начале XX столетия, прослеживаются как в форме ковша, совмещающей традиционно плавные линии тулова со стилизованной «фантазийной» ручкой, так и в эмалевом декоре, где в характерный симметричный растительный орнамент вплетены видимые лишь при внимательном рассмотрении фигуры кричащих птиц.



ЛОТ № 229

КОВШ

Москва, 1908–1917 гг.

Мастер Константин Скворцов

Серебро; скань, эмаль по скани, монтировка, золочение

Размер: 13 × 26 × 15,5 см

Клейма: «КС»; тройник Московского окружного пробирного управления с цифрами пробы серебра «84», женской головкой в кокошнике, обращенной вправо, и буквой-шифром «Д»; знак удостоверения Московского окружного пробирного управления с женской головкой в кокошнике, обращенной вправо, и точкой сзади шеи



Стартовая цена: Р 3 200 000

Экспертная оценка: Р 4 000 000 — выше

Величественный ковш создан в традициях древнерусского искусства. Его высокое ладьеобразное тулово покрывает полихромный декор, выполненный в излюбленной для «узорочья» XVI–XVII веков технике эмали по скани. Симметричный (как по центральной оси, так и по боковым сторонам тулова) рисунок усиливает ощущение массивности и репрезентативности изделия. Насыщенный, но лишенный при этом излишней динамики, орнамент подчеркивает идейную связь ковша со своими степенными и горделивыми древнерусскими прототипами. Столь же традиционными для убранства древнерусских изделий являются расположенный в верхней части тулова ковша ряд крупных кабошонов, а также «ковровое» покрытие эмалью большей части поверхности предмета. Оставленные позолоченными фрагменты ковша — его внутренняя поверхность и нижняя часть ручки — не только усиливают его многоцветие, но и имеют функциональное предназначение, возвращая изначально присущую ковшу роль парадного сосуда для напитков.

- **Скворцов Константин Илларионович**, серебряных дел мастер, жил и работал в Москве: Рогожская часть, 2-й участок, Семеновская ул., дом Волкова. Работы мастера хранятся в Государственном историческом музее, музее древнерусской культуры и искусства им. Андрея Рублева, российских и зарубежных частных коллекциях.



ЛОТ № 230

СОЛОНКА-СТУЛЬЧИК

Москва, 1908–1917 гг.

Фирма Овчинникова

Серебро; скань, эмаль по скани, монтировка, золочение

Размер: 14 × 11 × 7 см

Клейма: «П. Овчинниковъ» под государственным гербом; «П. О.»; тройник

Московского окружного пробирного управления с цифрами пробы серебра «84»,

женской головкой в кокошнике, обращенной вправо, и буквой-шифром «Д»; знак

удостоверения Московского окружного пробирного управления с женской головкой

в кокошнике, обращенной вправо и точкой сзади шеи



Стартовая цена: Р 1 200 000

Экспертная оценка: Р 1 500 000 — 1 800 000

Солонка имеет традиционную форму крестьянских деревянных солониц в виде стула с открывающейся крышкой-сидением. Солонка украшена полихромным эмалевым орнаментом на позолоченном фоне. Декор солонки гармонично совмещает в себе растительные и цветочные мотивы, заимствованные из русского искусства XVI–XVII веков, со стилизованными элементами традиционной народной домовой резьбы. Так, спинку стульчика венчает солярный символ — один из главных оберегов в древнерусской мифологии. По бокам — выполненные в той же цветовой гамме стилизованные свисающие «полотенца» — столь же часто встречающийся в резном декоре крестьянской избы и также имеющий защитные функции элемент. Форма спинки, подчеркнутая темно-синей идущей по краю линией, напоминает величественную корону, увенчанную драгоценным сияющим камнем, что придает «стульчику» вид трона, а солонке — особую торжественность.

- **Фирма Овчинникова** — одно из ведущих золотосеребряных предприятий России второй половины XIX — начала XX века. Фирма имела почетные звания поставщика Императорского двора, двора Великого Князя Михаила Николаевича, дворов короля Италии и короля Дании. На протяжении своего более чем полувекового существования (с 1853 по 1917 год) предприятие Овчинникова многократно участвовало во всероссийских и международных художественно-промышленных выставках, неизменно и заслуженно получая там высокие награды. Особую славу Овчинникову принесли изделия в русском стиле, украшенные многоцветным эмалевым орнаментом.



ЛОТ № 231

ЧАЙНАЯ ПАРА (ЧАШКА И БЛЮДЦЕ)

Москва, 1908–1917 гг.

Фабрика серебряных изделий М. В. Семеновой

Серебро; эмаль по скани, монтировка, золочение

Размер: чашка — 6,5 × 8,5 × 5,5 см; блюдце — 2 × 11 × 11 см

Клейма: «МС»; тройник Московского окружного пробирного управления с цифрами пробы серебра «84», женской головкой в кокошнике, обращенной вправо, и буквой-шифром «Д»; знак удостоверения Московского окружного пробирного управления с женской головкой в кокошнике, обращенной вправо, и точкой сзади шеи (на чашке)



Стартовая цена: Р 800 000

Экспертная оценка: Р 1 000 000 — 1 200 000

Вторая половина XIX — начало XX века — время расцвета русского золотосеребряного искусства. Только в Москве и Санкт-Петербурге количество мастеров и предприятий, занимавшихся производством художественных изделий из драгоценных металлов, исчислялось сотнями.

Декор чайной пары построен на вошедшем в моду в начале XX века контрасте темных и светлых оттенков эмали. При сохраненной в целом ориентации на популярные в русском стиле произведения усольских эмальеров, светлые, отчасти пастельные, тона с оживками и тонкими переходами одного в другой сочетаются здесь с чистыми темно-синим и темно-бордовым цветами. Также к «новейшим веяниям» в эмальерном искусстве начала XX века относятся орнаментальные полосы из ярко выделяющихся на бежевом фоне зеленых квадратов, украшающие верх чашки и блюдца.

- **Мария Васильевна Семенова** — одна из немногих женщин, владевших в это время фабрикой серебряных изделий. Получив в наследство от отца известное и успешное предприятие, она сумела не только выдержать жесткую конкуренцию, но и расширить производство и разнообразить его ассортимент. Квалификация мастеров, работавших на фабрике М. В. Семеновой, позволяла учитывать как в форме, так и в декоративном оформлении изделий все новейшие тенденции.



ЛОТ № 232

КОВШ

Москва, 1908–1917 гг.

Четвертая московская артель

Серебро, кабошоны; живопись по эмали, гравировка, монтировка, эмаль по скани, золочение

Размер: 15 × 28,5 × 17 см

Клейма: «4МА»; тройник Московского окружного пробирного управления с цифрами пробы серебра «84», женской головкой в кокошнике, обращенной вправо, и буквой-шифром «Д»; знак удостоверения Московского окружного пробирного управления с женской головкой в кокошнике, обращенной вправо, и точкой сзади шеи



Стартовая цена: ₽ 5 600 000

Экспертная оценка: ₽ 7 000 000 — выше



Массивный серебряный ковш имеет традиционную форму птицы с горделиво поднятой головой-носиком и высоким хвостом-ручкой. По боковым сторонам тулова и ручки ковш декорирован рельефным орнаментом в неорусском стиле. Лицевая часть украшена вставкой с живописным изображением женщины в боярском костюме, подносящей на блюде хлеб-соль. Вставка окружена завальцованными кабошонами красного и зеленого цветов. Под ней выгравирована надпись: «Усерднымъ трудомъ прѣуспеваютъ!» На верхней стороне ручки также сделана гравированная надпись: «Товариществу А. Сиу и К° от Товарищества А. Ф. Постновъ и К° 29 мая 1911».

Сейчас, несмотря на выгравированную на ковше точную дату — «29 мая 1911 года», сложно с полной уверенностью сказать, в честь чего был поднесен этот ценный подарок. Можно лишь предположить, что поводом послужило торжество освящения нового «бисквитного» корпуса фабрики

«Сиу», состоявшееся в этот день. Как сообщала газета «Столичная молва», на нем «присутствовали: московский градоначальник А. А. Адрианов, почтенные гости, хозяева и служащие». Гостям продемонстрировали новую печь, «выпекающую за сутки 1500 пудов бисквитов и пряников». Вероятно, среди почетных гостей были и партнеры предприятия, в том числе представитель типографии А. Ф. Постнова, надеявшийся получить выгодный контракт на производство упаковки для этой продукции.

- **«А. Сиу и К°» (в советское время фабрика «Большевик»)** — одно из самых успешных и крупнейших предприятий дореволюционной России, прославившееся своей кондитерской и парфюмерной продукцией. Успех торгового дома, а затем товарищества «Сиу и К°» был обусловлен не только поражающим воображение разнообразием ассортимента, но и продуманной маркетинговой политикой, неотъемлемой частью которой являлась реклама. Упаковка кондитерских изделий и парфюмерии фирмы вызывала не меньший интерес покупателей, чем сама продукция. За обертками, коробками и флаконами «Сиу и К°» до сих пор охотятся коллекционеры.
- **Товарищество Алексея Федоровича Постнова** имело собственную типографию «фабрику плакатов». Известны открытки типографии А. Ф. Постнова самой разнообразной тематики: от пасхальных поздравлений до агитационных сюжетов Первой мировой войны. Наряду с открытками и плакатами типография выполняла заказы промышленных предприятий, в том числе печатала упаковку для продукции товарищества «Сиу и К°».



ЛОТ № 233

КОВШ

Москва, 1908–1917 гг.

Фирма Овчинникова

Серебро, кабошоны; эмаль по скани, монтировка, золочение

Размер: 18 × 10,5 × 9,3 см

Клейма: «П. Овчинниковъ» с государственным гербом; тройник Московского окружного пробирного управления с цифрами пробы серебра «84», женской головкой в кокошнике, обращенной вправо, и буквой-шифром «Д»; знак удостоверения Московского окружного пробирного управления с женской головкой в кокошнике, обращенной вправо, и точкой сзади шеи



Стартовая цена: ₽ 1 600 000

Экспертная оценка: ₽ 2 000 000 — выше

Оригинальная форма ковша говорит о сильном влиянии модерна, имевшего на Руси свою ярко выраженную национальную специфику. Традиционная для древнерусской посуды плавность сменяется характерной для «нового стиля» более резкой изогнутостью линий. Однако за счет скругленных углов и приподнятого носика мастеру удалось сохранить общее впечатление плывущей ладьи, пусть и непривычной, расширяющейся к носу, шестиугольной формы. Тому же в определенной степени способствует эмалевый по скани декор стенок ковша. Он выполнен в виде волнообразного стебля с цветами, плодами и листьями светлых и приглушенных тонов.

На его фоне еще ярче выделяются своим блеском позолоченные фрагменты и крупные завальцованные кабошоны рубинового цвета, украшающие ручку и лицевую сторону ковша.

- **Фирма Овчинникова (1853–1917)** — одно из самых известных золотосеребряных предприятий Российской империи. Поставщик императорского двора, двора великого князя Михаила Николаевича, королевских дворов Италии и Дании. В своих изделиях фирма Овчинникова последовательно разрабатывала национальный стиль, во многом определяя его развитие от «русско-византийского» — периода 1850-х гг. до «неорусского» — начала XX в.



ЛОТ № 234

ЧЕРНИЛЬНЫЙ ПРИБОР «КОНЁК-ГОРБУНОК»

Модель: Е. А. Лансере, 1886 г.

Отливка: Санкт-Петербург, Торговый дом «Н. Штанге», 1890–1900-е гг.

Высота 25,5 см; длина 26 см; ширина 15 см

Бронза; литье, чеканка, золочение

На тыльной стороне надпись — «Е. Лансере», на внутренней поверхности круглое клеймо — «Н. ШТАНГЕ С. П. Б.»

С экспертным заключением



Стартовая цена: Р 4 000 000

Экспертная оценка: Р 5 000 000 — выше

Модель чернильного прибора, созданная в 1886 году, относится к числу последних работ Е. А. Лансере. В основе композиции лежит сюжет известной сказки «Конёк-Горбунок», написанной поэтом П. П. Ершовым в 1834 году.

В творчестве Е. А. Лансере сказочные сюжеты занимали особое место. Одной из первых работ мастера была композиция в воске «Руслан и Людмила» (1869) по одноименной поэме А. С. Пушкина. За эту группу Е. А. Лансере был удостоен от Императорской Академии художеств звания классного художника 2-й степени. Позже по мотивам поэмы была выполнена чернильница «Руслан и волшебная голова» (1884).

Основание чернильного прибора прямоугольное, со скругленными внутрь углами, установлено на четырех круглых ножках. Все скульптурные элементы композиции являются пластической иллюстрацией эпизодов сказки. В центре прибора на втором плане помещено изображение Конька-Горбунка, на спине которого сидит главный герой сказки — Иван с Жар-птицей в руках. Персонажи представлены в момент полета — подставкой служит изображение Месяца, еще одного действующего лица сказки.

На первом плане — «Чудо-юдо Рыба-кит». Фигура кита служит удобным ложементом для ручек и перьев. Фронтальную панель украшают рельефные изображения плывущих кораблей, освобожденных китом. Слева — сундучок со съемной крышкой и ручкой в виде двух рыб, предназначенный для хранения почтовых марок. Справа — котел со съемной крышкой и ручкой в виде двух ложек, служивший чернильницей (в нее вставлялся специальный стеклянный стакан для чернил). На тыльной стороне основания помещена прямоугольная пластина в виде развернутого картуша.

Торговый дом «Н. Штанге» приобрел исключительное право на отливку и тиражирование моделей Е. А. Лансере в 1893 году.





ЛОТ № 235

ВАЗА В СТИЛЕ РУССКИЙ АМПИР

Начало XIX в.

Одна из императорских гранильных фабрик или крупная частная мастерская

Малахит, известняк, сталь, бронза; русская мозаика по малахиту, золочение

Высота 27 см; диаметр 23 см

С экспертным заключением



Стартовая цена: Р 2 000 000

Экспертная оценка: Р 2 500 000 — выше

Русский ампир сложился под влиянием французского ампира в первой трети XIX века как стиль, который переосмысливает художественные образы Древней Греции и Древнего Рима, сочетая их с национальными традициями русского классицизма.

Примерно в этот же период получила развитие техника под названием «русская мозаика по малахиту», в которой выполнена ваза. Она заключается в наклеивании на основу небольших пластинок малахита с подбором рисунка таким образом, что предмет кажется выполненным из цельного куска камня. Швы между пластинками заполняются мелкими кусочками малахита («щебенкой»), затем изделие шлифуется и полируется.

Изящная форма вазы, лекальность ее поверхностей, сопряжение деталей между собой, а также высокое качество уральского малахита соотносятся с самым началом становления русского ампира и характерны для предметов, выполненных на Императорской Петергофской гранильной фабрике.

Виртуозное совмещение рисунка пластин малахитового набора, соответствие масштаба рисунка камня масштабу вазы показывают высокое исполнительское мастерство изготовителя.

Постамент и плинт вазы соединяет изящная позолоченная бронзовая галерейка.

Высокие художественные и технологические качества вазы ставят ее в один ряд с предметами из петербургских музеев.



ЛОТ № 236**ВАЗА С ИЗОБРАЖЕНИЕМ ВЬЮЩЕЙСЯ ЛОЗЫ С РОЗАМИ**

Россия, 1914–1918 гг.

Гусевский хрустальный завод Мальцовых

Хрусталь цветной многослойный темно-красных и желто-янтарных тонов, основа — хрусталь бесцветно-матовый крапчатый; выдувание в форму, послыйное химическое травление, доработка гравировкой

Высота 60,2 см; диаметр основания 18 см; диаметр горловины 16 см

Марка на корпусе рельефная в технике «камео-гласс» травлением — «ю. с. НМ нкъ Гусь-Хруст» («Юрия Степановича Нечаева-Мальцова наследник. Гусь-Хрустальный»)

С экспертным заключением



Стартовая цена: Р 3 200 000

Экспертная оценка: Р 4 000 000 — выше

Прошло вот уже два столетия с тех пор, когда в Берлинском музее была выставлена коллекция дальневосточного стекла XVIII века, привезенная Японией в качестве дипломатического дара. Невиданные ранее произведения из цветного многослойного стекла «под камень» — «cameo-glass», декорированные резными изображениями экзотических цветов и птиц, буквально покорили европейцев. Это событие стало некоей предпосылкой грядущих перемен и позднее инспирировало появление в Европе собственных изделий из многослойного стекла.

На Всемирной выставке в Париже в 1878 году французским художником и технологом Эмилем Галле (Франция, Нанси) были представлены изделия из цветного многослойного стекла, поражавшие своей необычной красотой. Однако вместо использования трудоемкой глубокой гравировки художник разработал собственный метод (запатентованный им в 1889 году), заключавшийся в последовательном химическом травлении цветных слоев стекла, что создавало сложные рельефные изображения с богатой живописной игрой. Разработки Э. Галле открыли целую эпоху в художественном стекле рубежа XIX–XX веков, когда ведущие предприятия Европы десятилетиями выпускали изделия из многослойного стекла «cameo-glass», интерес к которым не ослабевает и поныне.

Россия, вовлеченная в общеевропейский художественный процесс, так же не оставалась в стороне.

Представленная ваза с изображением вьющейся лозы и крупных красных роз является уникальным экземпляром изделий одного из крупнейших частных стекольных заводов России XIX — начала XX века — Гусевского хрустального завода Мальцовых (основан в 1756 г. под г. Владимиром).

Владельцы завода из поколения в поколение постоянно совершенствовали свое производство, разрабатывали и внедряли новые приемы выработки и декорирования изделий, а с наступлением века научно-технического прогресса, отправлялись сами или командировали своих специалистов в Западную Европу на Всемирные выставки с целью изучения художественных новшеств в области стекольного дела. В результате завод за полтора столетия превратился в крупнейшее предприятие страны, являлся постоянным участником практически всех Всероссийских и Международных мануфактурных выставок конца XIX — начала XX века, где неизменно удостоивался самых высоких наград — вплоть до почетного звания «Поставщик Императорского Двора». И поэтому неслучайно, что в силу своей технической оснащенности и подготовленности, Гусевский завод стал единственным предприятием среди многочисленных частных заводов России, который разработал технологию и наладил выпуск изделий многослойного стекла в стиле так называемого «интернационального модерна». При этом в художественном стекле рубежа XIX–XX веков, как европейского ар-нуво, так и русского модерна, чрезвычайно ярко проявился интерес к дальневосточным культурам.



10 H.M. 1900

Представленная ваза выполнена в форме «ствола бамбука», что было характерно для дальневосточного искусства, а также актуально в эпоху модерна в России. Такие формы Гусевского стекла абсолютно идентичных размеров встречаются в музейных коллекциях, что свидетельствует о тиражном характере продукции завода. Однако все известные идентичные вазы декорированы разными мотивами без повторений, что свидетельствует о сохранении уникального характера каждого экземпляра.

*Что касается декора вазы, то он также уникален: по корпусу затейливо вьется изящная лоза с крупными красными цветами пышных роз, что испокон веков в Европе и России традиционно связывается с сердечными симпатиями и любовью, то есть сюжет декора отвечает идеям символизма, свойственного восточному искусству. При этом цветочно-растительный декор, ставший модным в Европе под влиянием восточного искусства и творчества Э. Галле, в трактовке Гусевского завода отличается более натуралистичной манерой исполнения, нежели изделия европейского ар-нуво. Художники интерпретировали новые тенденции по-своему, разработав самостоятельный флореальный стиль, тяготеющий к мотивам местной природы, что придавало гусевским изделиям узнаваемый характер.

*Использование хрустального стекла также не было случайным, поскольку этот лучистый материал, как цветной, так и бесцветный, обладал более сильной чистотой и прозрачностью по сравнению с простым стеклом, что повышало качество и эмоциональное восприятие произведения. В данном случае ваза исполнена из желто-янтарного хрустала, что в сочетании с красными розами придает предмету солнечный, позитивный характер.

Производство многослойного стекла (первоначально трехслойного) в технике «камео-гласс» началось на заводе еще в сороковых годах XIX века, а с 1900-го года начинается следующий успешный этап в деятельности завода, когда во время русско-французской выставки в Санкт-Петербурге инженер-технолог завода А. Ф. Каржавин знакомится с участвующим в ней Эмилем Галле, самим создателем европейского «камео-гласс», и вдохновляется его идеями о вариантности форм и декора. В дальнейшем благодаря упорным и длительным разработкам А. Ф. Каржавина изделия многослойного стекла можно было тиражировать сериями, используя одну форму, но варьируя изображения и цветовую гамму стекла, что сообщало каждому предмету статус уникальности.

Выпуск подобных изделий был налажен после кончины Ю. С. Нечаева-Мальцова в 1913 году при его наследнике — троюродном племяннике, графе Павле Николаевиче Игнатеве, ставшем последним владельцем Гусевского завода. Многослойные изделия выпускались уже более сложной и разнообразной цветовой гаммы тонких слоев цветного хрустала. Исполнение многослойных изделий Гусевским заводом было доведено до совершенства: виртуозно снятые тончайшие слои цветного стекла образовывали богатые живописные эффекты с мягкими «акварельными» цветовыми переходами, что позволяло добиваться разнообразия и уникальности изделий даже при их тиражировании.

Именно к такой категории и относится представленная ваза. Она демонстрирует высший, «пиковый», этап производства на Гусевском заводе многослойных изделий называемых «Галле», их художественный уровень и высокий профессионализм заводских мастеров. Кроме того, ваза является ярким примером отечественного художественного стекла в стиле «интернационального модерна». В силу своей красоты она может занять достойное место как в музейном собрании, так и в частной коллекции, став прекрасным акцентом современного интерьера. Ваза бесспорно имеет редкий историко-художественный интерес и несомненную антикварную ценность.



ЛОТ № 237

КРЕСТ НАПРЕСТОЛЬНЫЙ

Москва, 1779 г.

Мастер с инициалами ИПМ

Серебро, фарфор; чеканка, монтировка, золочение, роспись

Размер: 39 × 23 × 3,2 см

Клейма: «ИПМ»; альдермана (мастера по качеству) «АОП»; московское пробирное клеймо с инициалами «АА» (пробирный мастер Андрей Андреев) и годом опробирования «1779»; герб города Москвы

С экспертным заключением



Стартовая цена: Р 1 200 000

Экспертная оценка: Р 1 500 000 — 2 000 000

Напрестольный (алтарный) крест предназначен для благословения в определенные моменты службы священником верующих.

Крест выполнен в стиле рококо в период блистательного правления императрицы Екатерины Великой. На лицевой стороне креста помещены пять живописных фарфоровых вставок. Следует учитывать, что фарфор, изобретенный в России всего за 35 лет до этого, ценился в 70-е годы XVIII века не меньше серебра. На центральной вставке — изображение распятия, на боковых — Богоматери и апостола Иоанна, вверху — Бога-Отца и Святого Духа, внизу — адамовой головы. На ручке креста на проканфаренном фоне изображены чеканные орудия страстей Христовых. Обратную сторону креста украшает ассиметричный и элегантный, согласно требованию стиля, рельефный рокайльный орнамент из пяти картушей и вьющегося стебля с цветами и листьями.

Искусно составленная композиция, умело вписанная в форму креста, великолепная чеканка с последующей тонкой доработкой свидетельствуют о высоком уровне создавшего крест мастера-серебряника. Не случайно его работы хранятся в Музее-заповеднике «Московский Кремль», Государственном историческом музее, Государственном Русском музее, Псковском историко-архитектурном и художественном музее-заповеднике.



ЛОТ № 238

ПОТИР

Москва, 1894 г.

Фабрика серебряных изделий В. С. Сикачева

Серебро, кабошоны; чеканка, токарно-давилные работы, резьба, гравировка, выемчатая эмаль, эмаль по скани, монтировка, золочение, огранка

Размер: 27,5 × 15 × 15 см

Клейма: «ВС»; тройник Московского окружного пробирного управления с цифрами пробы серебра «84», женской головкой в кокошнике, обращенной влево, и инициалами управляющего округом Ивана Лебекина — «ИЛ»; знак удостоверения с женской головкой в кокошнике, обращенной влево, и инициалами управляющего округом Ивана Лебекина — «ИЛ»

С экспертным заключением



Стартовая цена: ₽ 2 800 000

Экспертная оценка: ₽ 3 500 000 — выше

Потир — сакральный сосуд для христианского богослужения, применяющийся при совершении таинства евхаристии (причащения).

В декоре потира совмещены позолоченные и покрытые полихромным эмалевым орнаментом фрагменты. На чаше потира в овальных медальонах, разделенных эмалевым орнаментом и крупными завальцованными кабошонами, помещены искусно выгравированные поясные изображения Благословляющего Христа, предстоящих пред Ним Богоматери и Иоанна Предтечи, а также голгофского креста. По венчику чаши идет сделанная в технике выемчатой эмали надпись: «Тело Христово приимите источника бессмертного вкусите». Ножка потира выполнена в виде изящной фигурной балясины с «яблоком», напоминающим распускающийся цветок, лепестки которого покрыты полихромным эмалевым и сканным декором с включением в него кабошонов. Ножка плавно переходит в широкое основание, на верхнем ярусе которого помещены четыре медальона с выгравированными изображениями евангелистов, как и на чаше — разделенные чеканным и эмалевым декором с кабошонами; нижний ярус украшен полосами раппортного орнамента из стилизованных эмалевых сердечек и арочек.

Высокий художественный уровень и качество работы позволяют предположить, что потир являлся заказным изделием, предназначенным для вклада в ризницу храма.

- **Сикачев Василий Сергеевич** как мастер-серебряник известен с 1883 года, с 1889 года — как владелец фабрики золотых, серебряных изделий и церковной утвари (Москва, ул. Новосельская, д. Шамина). Предприятие существовало до 1917 года.



ЛОТ № 239

КРЕСТ НАПЕРСНЫЙ, ПОДНЕСЕННЫЙ И. П. ТИХОВУ

Москва, 1912 г.

Мастер И. А. Алексеев

Золото; литье, чеканка, резьба, гравировка, канфарение

Высота 0,8 см; длина 11,2 см; ширина 7,2 см. Вес 119 г

Клейма: мастера — «ИА»; тройник Московского окружного пробирного управления — женская головка в кокошнике, обращенная вправо, с пробой — «56» и шифром округа — греческой буквой «дельта»; знак удостоверения Московского окружного пробирного управления — женская головка в кокошнике, обращенная вправо, с точкой сзади шеи, в круге

На обороте дарственная надпись: СВАЩЕН- // НИКУ // И. П. ТИХОВУ // ОТЪ СИМБИРСКОЙ ГОРОДСКОЙ ДУМЫ // ЗА 25 // ЛѢТНЮЮ // СЛУЖБУ // ПРИ ЦЕРКВИ // ГОРОДСКОГО // ДѢТСКАГО // ПРИЮТА // 1887/23/ 1912

С экспертным заключением



Стартовая цена: Р 1 600 000

Экспертная оценка: Р 2 000 000 — выше



Золотой наперсный крест простой формы с накладной рельефной фигурой распятого Иисуса Христа был подарен священнику Иоанну Павловичу Тихову (1845–1914) Симбирской городской думой по случаю 25-летнего юбилея его служения при церкви Городского детского приюта.

Городской детский приют был открыт в Симбирске 26 февраля 1883 года в доме купца А. П. Кирпичникова. Содержался на средства городской казны и частные пожертвования. Первоначально в приюте находилось 24, а к 1898 году — 100 сирот из разных сословий и обоего пола. При приюте работала частная школа для начального обучения грамоте, преобразованная в 1887 году в народное училище ведомства Министерства народного просвещения. Приют располагался в одном здании с городской богадельней на углу Ярмарочной площади и Ново-Казанской улицы.



ЛОТ № 240**ЯЙЦО ПАСХАЛЬНОЕ «ЕССЕ НОМО»**

Санкт-Петербург, 1840–1850 гг.

Императорский фарфоровый завод

Фарфор; надглазурная полихромная роспись, золочение, цировка

Высота 8,7 см



Стартовая цена: Р 480 000

Экспертная оценка: Р 600 000 — 800 000

Яйцо с изображением Иисуса Христа в терновом венце по картине Гвидо Рени «Ессе Номо» (1639–1640), в настоящее время хранящейся в Музее Лувра в Париже (Франция). «Ессе Номо» — буквальный перевод: «се, Человек». Согласно Евангелию от Иоанна (гл. 19, ст. 5), прокуратор Иудеи Понтий Пилат вывел к народу Иерусалима Иисуса Христа, одетого в багряницу и увенчанного терновым венцом, и, желая возбудить сочувствие толпы, произнес эти слова. Выражение стало крылатым.

Частое обращение к копированию на фарфоровых пасхальных яйцах грациозных и эмоциональных образов картин Гвидо Рени связано с увлечением российского общества и императорского двора в 1840–1860-е годы живописью старых мастеров и академическим реализмом. Творчество итальянских художников болонской школы и Рафаэля Санти по гравированным репродукциям на протяжении трех десятилетий служило образцом тщательного письма и создания идеальных типов.

Живописец и гравер Гвидо Рени еще при жизни имел большой успех, но гораздо более громкую славу он получил впоследствии, когда его ставили на художественном Олимпе рядом с «божественным» Рафаэлем. Гвидо Рени родился в 1575 году в Кальвенциано, расположенном недалеко от Болоньи, в семье музыканта Даниэле Рени. Девяти лет от роду поступил в ученики к проживавшему в Италии фламандскому живописцу Денису Калверту. Затем Гвидо оказывается в Болонской Академии, и это событие становится определяющим для его творческой биографии. Возникшее в Болонье художественное заведение было организовано около 1585 года братьями Карраччи. Свою мастерскую или, точнее, расширенную студию, они назвали «Академией, вступивших на правильный путь». В ней молодые живописцы обучались по специальной программе: слушали лекции по анатомии, занимались рисунком, композицией и перспективой, писали с натуры. Именно к этой школе восходит родословная европейских академий. Художественные идеалы братьев Карраччи определялись их стремлением после кризиса «маньеризма» вновь создать «большой стиль», вернуться к монументальным традициям классического Ренессанса. Манифестом нового стиля явилось стихотворение-программа: «Кто стремится и хочет стать хорошим живописцем, тот пусть вооружится рисунком Рима, движением и светотенью венецианцев и ломбардской сдержанностью колорита, манеру мощную возьмет от Микеланджело, от Тициана передачу натуры, чистоту и величие Корреджиева стиля и строгую уравновешенность Рафаэля...». С 1619 года, после смерти Лодовико Карраччи, Гвидо Рени становится главой Болонской Академии.



ЛОТ № 241

ЯЙЦО ПАСХАЛЬНОЕ «ПРОРОК МОИСЕЙ»

Санкт-Петербург, 1840–1850 гг.

Императорский фарфоровый завод

Фарфор; надглазурная полихромная роспись, эмали, золочение, цирровка

Высота 8,8 см



Стартовая цена: Р 800 000

Экспертная оценка: Р 1 000 000 — выше

Яйцо с росписью по картине Филиппа де Шампеня (1602–1674) «Пророк Моисей» (1648), поступившей в собрание Императорского Эрмитажа (инв. № ГЭ — 625) в 1808 году из парижского собрания государственного деятеля Этьена Франсуа Шуазёль-Пралена (1719–1785).

«Императорский Музеум», как поначалу именовался Новый Эрмитаж, был поистине детищем Николая I. Эта любовь к живописной коллекции отразилась и в произведениях Императорского фарфорового завода.

Николай I был последним императором, который заметно повлиял на развитие музея «Эрмитаж» и пополнение его коллекций. Интерес и вкус к искусствам Николай Павлович унаследовал от своей матери — императрицы Марии Федоровны. Он посещал музеи в Лондоне, Берлине, Мюнхене. Общедоступные европейские музеи, спланированные с соблюдением всех современных технических требований к отоплению и освещению, видимо, подтолкнули государя к строительству специального музейного здания в Петербурге — нового Эрмитажа. Этот музей в полном смысле слова был детищем императора. Торжественное открытие Императорского Эрмитажа состоялось 5 февраля 1852 года.

С 1840-х годов самыми популярными прототипами для живописных копий на Императорском фарфоровом заводе стали картины из коллекции Императорского Эрмитажа, а также находившиеся в интерьерах Зимнего дворца и пригородных резиденций. Заводские художники получали специальный доступ к картинной галерее Эрмитажа. Однако наиболее распространенными источниками сюжетных росписей на яйцах оставались гравюры.



ЛОТ № 242**ЯЙЦО ПАСХАЛЬНОЕ «СВЯТОЙ АЛЕКСАНДР НЕВСКИЙ»**

Санкт-Петербург, 1840–1850 гг.

Императорский фарфоровый завод

Фарфор; надглазурная полихромная роспись, золочение, цирровка

Высота 8 см



Стартовая цена: ₽ 240 000

Экспертная оценка: ₽ 300 000 — 400 000

Живописные образы святых на пасхальных яйцах не случайны — все они исключительно небесные покровители Дома Романовых. Александр — популярное имя династии Романовых, в частности, благодаря небесному покровителю — святому благоверному князю Александру Невскому, культ которого был важен для Российской империи и Петербурга. Первым его получил сын Петра Великого. Династическое имя трех императоров, первый из которых получил его от бабки, Екатерины Великой, в связи с политическим Греческим проектом, в котором он виделся новым Александром Македонским. Благодаря военным успехам Александра I и его положительному имиджу в династии имя использовалось в семье часто пока император Николай II не нарушил традицию, назвав сына необычным для наследника именем Алексей.

На протяжении всего XIX века количество фарфоровых яиц, представлявших на «Высочайшее благовоззрение», увеличивалось с приходом к власти каждого нового императора. К Пасхе 1802 года их было изготовлено 960 штук, а к Пасхе 1826 года Николай I в связи с его предстоящей коронацией заказал уже 1655 пасхальных яиц.

При Александре II все выпускавшиеся для нужд Российского Императорского Двора фарфоровые пасхальные яйца были разделены на несколько категорий, различавшихся сложностью и типом декора, размерами, в некоторых случаях назначением и, наконец, стоимостью. К высшей категории, которая приравнивалась к выполнению художественных изделий, относились яйца «с живописью». В более поздних документах эта категория именовалась «с живописью святых и двенадцатых праздников». Яйца этой категории расписывали лучшие живописцы завода, специализировавшиеся на «живописи фигур». Исполнение одного такого яйца иногда занимало до 40 дней. Количество этих яиц не превышало 150 штук, причем монаршей чете предоставлялись 75 яиц, а 25 оставались в запасе. Распределение оставшихся пяти десятков строго регламентировалось. Так, великие князья получали по 3, а великие княгини по 2 таких яйца. Их стоимость — от 40 до 60 рублей за штуку — в десять раз превышала оценку яиц обыкновенных.



ЛОТ № 243**ЯЙЦО ПАСХАЛЬНОЕ «СВЯТОЙ ИСААКИЙ ДАЛМАТСКИЙ»**

Санкт-Петербург, 1847–1855 гг.

Императорский фарфоровый завод

Подпись: «И. С.» — живописец по фарфору

Марка: оттиск в массе — монограмма «Н I» под короной в круге

Фарфор, надглазурная полихромная роспись, золочение, цирровка

Высота 9,7 см



Стартовая цена: Р 800 000

Экспертная оценка: Р 1 000 000 — выше

Яйцо с росписью по иконописному образу Тимофея Андреевича Неффа «Святой Исаакий Далматский», созданному для первого яруса главного иконостаса Исаакиевского собора в 1847 году. Прототип живописи представлен в Государственном каталоге музейного фонда России под № 20977831.

Фарфоровые пасхальные яйца — русский феномен. Они входили в постоянный ассортимент изделий Императорского фарфорового завода с момента его основания. Изобретатель русского фарфора Дмитрий Виноградов, получивший первые удовлетворительные пробы твердого фарфора в конце 1748 года, в своем рабочем дневнике за третью неделю марта 1749 года записывает: «Яйца точили и формовали».

Именно в России, где Пасха как «праздник праздников» испокон веков почиталась с исключительным пиететом, возникла идея изготавливать символизирующие возрождение и надежду пасхальные яйца из «белого золота». Фарфор как драгоценный материал стал для императорских пасхальных яиц символичным. Пасхальное яйцо в России уподоблялось дорогой миниатюрной фарфоровой иконе и семейной реликвии для красного родного дома.

Традиция производства фарфоровых яиц в качестве императорских подарков восходит ко времени царствования императрицы Екатерины II. Обычно на Пасху такие символические знаки внимания получали венценосные персоны, европейские родственники, придворные и приближенные к Дому Романовых. Но именно при императоре Николае I традиционные фарфоровые пасхальные яйца стали произведениями искусства — они увеличились в размере и стали прекрасной основой для воспроизведения в миниатюре дорогих сердцу монарха и членов его семьи живописных полотен.

Наиболее знаменитым источником живописи пасхальных яиц Императорского фарфорового завода является художественное убранство Исаакиевского собора (1818–1858) в Петербурге. Церемония освящения и открытия храма состоялась 30 мая 1858 года, в присутствии императора Александра II и членов царской фамилии. Однако все работы по внутреннему убранству были реализованы при живейшем участии императора Николая I. Живописные работы в Исаакиевском соборе, начавшиеся в середине 1840-х годов, совпали с желанием Николая I реформировать русскую церковную живопись в рамках одобренной им идеологической модели «Самодержавие. Православие. Народность». Личные пристрастия повлияли и на выбор главного художника для росписи собора. Император Николай I и его супруга императрица Александра Федоровна с особым интересом и теплом относились к личности и творчеству Тимофея Андреевича Неффа (1805–1876). Являясь поклонниками его таланта, они, тем самым, породили «моду на Неффа» — в том числе и через реплики его произведений на пасхальных яйцах.

Именно в России, где Пасха как «праздник праздников» испокон веков почиталась с исключительным пиететом, возникла идея изготавливать символизирующие возрождение и надежду пасхальные яйца из «белого золота». Фарфор как драгоценный материал стал для императорских пасхальных яиц символичным. Пасхальное яйцо в России уподоблялось дорогой миниатюрной фарфоровой иконе и семейной реликвии для красного родного дома.





ЛОТ № 244

ЯЙЦО ПАСХАЛЬНОЕ «АПОСТОЛ ПАВЕЛ»

Санкт-Петербург, 1850–1860 гг.

Императорский фарфоровый завод

Подпись: «А. Т.» — живописец по фарфору Александр Иванович Тычагин (1818–1895)

Фарфор; надглазурное крытье, надглазурная полихромная роспись, золочение, цирровка

Высота 10,2 см



Стартовая цена: Р 680 000

Экспертная оценка: Р 850 000 — 1 000 000

«Живописные» пасхальные яйца — любимое детище императора Николая I. Эти яйца изготавливались и первоначально преподносились членам императорской семьи Романовых, зарубежным родственникам царствующих домов Европы и ближайшему кругу российской знати.

Имя Павел введено впервые Петром I как семантически парное к имени другого его сына — Петра. Затем Елизавета Петровна дала имя этого своего умершего брата наследнику — Павлу I. Однако из-за несчастной судьбы императора Павла I имя вычеркивается из практики именовании и затем лишь единожды используется: этим именем нарекли шестого сына императора Александра II и его супруги императрицы Марии Александровны — великого князя Павла Александровича (1860–1919).

Российские фарфоровые пасхальные яйца чаще всего были подвесными и предназначались для украшения домашнего киота: яйцо имеет два отверстия по вертикальной оси, куда продевалась лента с петлей вверху и бантом внизу; за петлю оно подвешивалось под иконы.

Только пасхальные яйца с миниатюрной живописью 1840–1870-х годов лучшие художники завода подписывали — двумя или реже одним инициалом. Этот факт — знак высокой оценки и признания индивидуального мастерства живописца-копииста.





ЛОТ № 245

ЯЙЦО ПАСХАЛЬНОЕ «СВЯТАЯ ЦАРИЦА АЛЕКСАНДРА И ИАКОВ БРАТ БОЖИЙ»

Санкт-Петербург, 1860–1870 гг.

Императорский фарфоровый завод

Подпись: «А. С.» — живописец по фарфору

Фарфор; надглазурное крытьё, надглазурная полихромная роспись, эмали, золочение, цировка

Высота 10,9 см



Стартовая цена: ₽ 680 000

Экспертная оценка: ₽ 850 000 — 1 000 000



Традиция одаривания фарфоровыми пасхальными яйцами закрепилась при Российском Императорском Дворе как выражение незыблемости братского христианского союза между императором и народом. Со временем фарфоровые пасхальные яйца стали знаковыми образами двух особенностей русской культуры — глубокой веры и любви к праздничному церемониалу.

Обычно на Пасху такие символические знаки внимания получали придворные и приближенные к Дому Романовых. Соответственно, и художественные образы на яйцах не были случайными. Лики святых, копии картин, пейзажи, цветочные мотивы и орнаменты были искусно представлены в живописных миниатюрах на яйцах в качестве личного сообщения.

Яйцо с изображениями святой царицы Александры и апостола Иакова по фрагменту картины Семена Афанасьевича Живаго «Христос во славе». Александра — популярное женское имя династии Романовых. Имя Александра Федоровна получили при принятии православия две российские императрицы: жена Николая I, урожденная принцесса Фридерика Луиза Шарлотта Вильгельмина Прусская; жена Николая II, урожденная принцесса Виктория Алиса Елена Луиза Беатриса Гессен-Дармштадтская. Этим именем в императорских семьях часто называли великих княжон. Впервые этим именем была названа внучка Екатерины Великой в пару со старшим внуком Александром, будущим императором, в связи с политическим Греческим проектом. После смерти великой княжны Александры Александровны (1842–1849) уже больше никто в императорской фамилии не называл так дочерей.



ЛОТ № 246

**ЯЙЦО ПАСХАЛЬНОЕ С НАДПИСЬЮ:
«СВЯТОЙ АЛЕКСИЙ МИТРОПОЛИТ МОСКОВСКИЙ ЧУДОТВОРЕЦ»**



Санкт-Петербург, 1890–1900-е гг.

Императорский фарфоровый завод

Эскиз росписи: Осип Семенович Чириков, 1887–1888 гг.

Эскиз орнамента: Александр Степанович Каминский, 1890 г.

Фарфор, надглазурное крытье, надглазурная полихромная роспись, эмали, золочение

Высота 10,7 см

Стартовая цена: Р 800 000

Экспертная оценка: Р 1 000 000 — выше

Начиная с 1890 года большинство пасхальных яиц с живописью по эскизам Осипа Чирикова дополнялись на обороте «богатым русским крестом в русском стиле» по эскизам, заказанным у архитектора, акварелиста Александра Степановича Каминского (1829–1897). В 1860–1880-х годах Каминский работал в Москве. Он был автором первого здания Третьяковской галереи и многих строений в Москве; преподавал архитектуру в Московском училище живописи, ваяния и зодчества (1881–1887); издавал «Художественный сборник работ русских архитекторов» (1890–1893); выполнял эскизы декоративно-прикладных предметов для фарфорофаянсового завода С. И. Масленникова и Товарищества производства фарфоровых и фаянсовых изделий М. С. Кузнецова.

30 июля (12 августа) 1904 года в Петергофе родился единственный сын последнего русского императора Николая II и императрицы Александры Федоровны, наследник престола Российской империи Цесаревич Алексей. 3 сентября 1904 года в церкви Большого Петергофского дворца было совершено таинство Крещения Цесаревича с именем в честь святого Алексия, митрополита Московского.

Святитель Алексей, митрополит Киевский и всея России чудотворец (в миру Елевферий) родился в 1292 году (по другим данным, 1304) в Москве в семье боярина Феодора Бяконта, выходца из Черниговского княжества. Воспитан митрополитом Феогностом; в 1354 году патриарх Константинопольский поставил его митрополитом Киевским и всея Руси. Обладая исключительным умом и способностями, был фактическим правителем Московского княжества при трех московских князьях; в 1366 году начал строительство каменного Московского Кремля. Пользовался большой благосклонностью в Орде, где исцелил болевшую глазами ханшу Тайдулу; содействовал тому, что великое княжение Владимирское укрепилось окончательно за московскими князьями. Через 50 лет по смерти Алексей был канонизирован в лике святителя.





ЛОТ № 247

**ЯЙЦО ПАСХАЛЬНОЕ
С НАДПИСЬЮ: «СВЯТАЯ АЛЕКСАНДРА ЦАРИЦА»**

Санкт-Петербург, 1890–1900-е гг.

Императорский фарфоровый завод

Эскиз росписи: Осип Семенович Чириков, 1887–1888 гг.

Эскиз орнамента: Александр Степанович Каминский, 1890 г.

Фарфор; надглазурное крытье, надглазурная полихромная роспись, эмали, золочение

Высота 10,4 см



Стартовая цена: ₹ 800 000

Экспертная оценка: ₹ 1 000 000 — выше

В 1887 году по личному указанию императора Александра III эскизы для росписи пасхальных яиц были специально заказаны внештатному художнику — иконописцу и реставратору икон Осипу (Иосифу) Семеновичу Чирикову (? — 1903). В 1880–1890-х годах он вместе с иконописцем Михаилом Ивановичем Дикаревым исполнил серию икон для Мраморного дворца в Петербурге, принадлежавшего великому князю Константину Константиновичу. Их работы «в манере старого письма» привлекли внимание почитателя русского стиля Александра III. По монаршему заказу в 1887–1888 годах для Императорского фарфорового завода Осип Чириков создал шесть рисунков с изображениями двенадцатых праздников и восемнадцать рисунков с изображениями святых в качестве эскизов для росписи фарфоровых пасхальных яиц. Первые 52 фарфоровых пасхальных яйца «нового образца» по эскизам Осипа Чирикова, лично утвержденным к производству императором Александром III, были выполнены к Пасхе 1888 года и продолжали выпускаться в 1900-е годы.

Когда в конце 1887 года на Императорском фарфоровом заводе стали выполнять пасхальные яйца по эскизам Осипа Чирикова, цена за каждое такое яйцо возросла до 75 рублей. В ведомостях эти яйца значились как «яйца с живописью нового образца» или «по рисункам Чирикова». Иконописная манера образца, в которой надлежало выполнить копию на фарфоре, была непривычной и оттого сложной для живописцев-«фигуристов», традиционно воспроизводивших в росписях по фарфору стиль и фактуру масляной живописи. В этом заключается одна из причин отличия качества исполнения пасхальных яиц по эскизам Чирикова.

В XIX веке в России Александра Римская стала небесной покровительницей двух императриц: Александра Федоровна — императрица, супруга Николая I, Александра Федоровна — императрица, супруга Николая II. В этот период в ее честь был освящен целый ряд храмов в Москве.

Александра Римская, царица (? — 21 апреля 303 года) — христианская святая, почитаемая как мученица. Об Александре известно из жития Георгия Победоносца, в нем она называется царицей и женой императора Диоклетиана. Александра, видя страдания Георгия и неоднократную чудесную помощь ему от Бога, уверовала во Христа и открыто исповедовала свою веру. За это она была приговорена мужем к усечению мечом.





С.Александра

царица

ЛОТ № 248

**ИКОНА «СПАС ВСЕДЕРЖИТЕЛЬ»
В ОКЛАДЕ И ДЕРЕВЯННОМ КИОТЕ**



Оклад: Москва, 1890 г.

Фабрика золотых, серебряных и бронзовых изделий А. И. Кузьмичева

Серебро, жемчуг; эмаль по скани, выемчатая эмаль, штамп, гравировка, монтировка, золочение, шитье жемчугом

Размер: 31,5 × 27 × 6 см

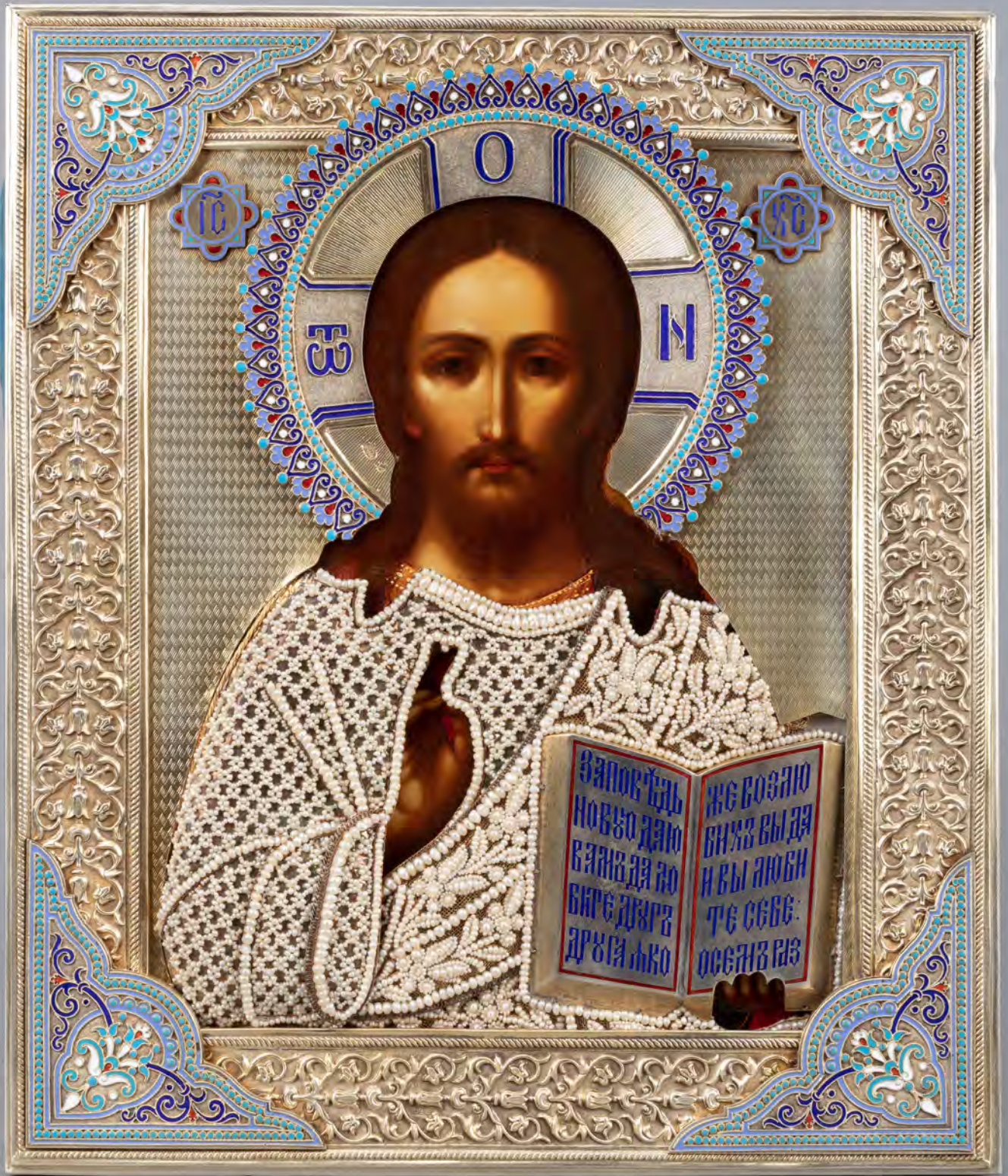
Клейма: «АК»; «АИК»; тройник Московской пробирной палатки с инициалами пробирера «ЛО» (Лев Олекс) и годом опробирования «1890», с цифрами пробы серебра «84», гербом города Москвы; тройник Московской пробирной палатки с цифрами пробы серебра «88», гербом города Москвы, инициалами пробирера «АА» (Анатолий Арцыбашев)

Стартовая цена: ₹ 2 000 000

Экспертная оценка: ₹ 2 500 000 — выше

Икона с изображением Спаса Вседержителя, написанным в академической манере, украшена серебряным позолоченным окладом с эмалью и жемчужным шитьем. Орнаментальная полоса на полях оклада составлена из повторяющегося мотива распускающихся цветов на прямом центральном и изогнутых боковых стеблях. Схожий мотив использован в четырех фигурных эмалевых наугольниках. Их характерная для последней трети XIX столетия колористическая гамма построена на сочетании изысканно скомпонованных зеленого, голубого, синего, красного и белого цветов. Те же цвета использованы в декоре венца, дробниц и евангелия в руке Христа. Преобладание в венце синего цвета дополнительно акцентирует внимание на нем и на лице Спасителя. Тем же приемом выделяется текст раскрытого евангелия. Особую декоративность придают иконе искусно вышитые жемчугом ярко белые одежды Христа. При этом хитон и гиматий отличаются не только узором, но и размером прекрасно подобранного жемчуга. Его фактура, а также выходящий на верхнее поле нимб создают впечатление объемности образа и отрыва его от подчеркнуто плоского гильошированного мелким зигзагообразным рисунком фона.

- **Кузьмичев Антип Иванович** — владелец фабрики золотых, серебряных и бронзовых изделий основанной в 1856 году. Фабрика специализировалась на изделиях с многоцветным эмалевым декором. Об уровне продукции фабрики Кузьмичева говорит тот факт, что его вещи активно закупала знаменитая фирма «Tiffany & Co» для продажи через свои магазины в США.



ЗАПОВѢДЬ
НОВО ДАЮ
ВЪЗДАЮ
ВЪКРЕ ДУХЪ
ДРУГА ЛКО

ЖЕ ВОЗДЮ
ВНХЪ ВЪ ДА
И ВЪ АЮБИ
ТЪ СЕБЕ:
ОСЕНЪ РАЗ

ЛОТ № 249

**ИКОНА «СЕРАФИМ САРОВСКИЙ»
В ОКЛАДЕ И ДЕРЕВЯННОМ КИОТЕ**



Оклад: Москва, 1903–1908 гг.

Мастерская серебряных изделий И. Ф. Тараброва

Серебро; эмаль по скани, выемчатая эмаль, штамп, накатка, монтировка, золочение, канфарение

Размер: 18 × 14,5 × 3,5 см

Клейма: «И. Т.»; тройник Московского окружного пробирного управления с цифрами пробы серебра «84», женской головкой в кокошнике, обращенной влево, и инициалами управляющего округом Ивана Лебединкина — «ИЛ»

Стартовая цена: ₽ 2 000 000

Экспертная оценка: ₽ 2 500 000 — выше

Поясное изображение Серафима Саровского — самый популярный иконописный извод образа святого. Образцом для него послужил прижизненный портрет старца Серафима работы инок Иосифа (Серебрякова).

Икона покрыта великолепным драгоценным серебряным окладом с многоцветным эмалевым декором на венце, полях и наугольниках. Прекрасно скомпонованный из стилизованных цветочных и растительных мотивов орнамент, несмотря на разнообразие цветовой гаммы усиленной применением живонок, не разрушает целостности образа. Тоже в полной мере относится к прочеканенным одеждам святого. Крупные, подчеркнутые гравировкой складки мантии, предопределили увеличение размера раппортного мотива в оформлении фона оклада. Различными оттенками позолоты мастеру удалось передать изображаемое на канонических иконах четкое разделение в одеяниях Серафима Саровского — мантии (признака монашества) и епитрахили (признака священства).

- **Тарабров Иван Филиппович** — владелец мастерской (позднее фабрики) золотых и серебряных изделий, известной с 1893 по 1913 год. Его фабрика, располагавшаяся на Краснохолмской улице, затем в собственном доме на Большой Дворянской улице, была одной из лучших в Москве по производству церковной утвари и окладов икон. Оклады икон работы мастерской И. Ф. Тараброва хранятся в собраниях Государственного Исторического музея, Сергиево-Посадского музея-заповедника, Церковно-археологического кабинета Московской духовной академии, Государственного музея изобразительных искусств Республики Татарстан, а также в ряде частных собраний в России и за рубежом.
- **Серафим Саровский** — иеромонах Саровского монастыря, основатель и покровитель Дивеевской женской обители. В 1903 г. по личной инициативе императора Николая II был канонизирован Русской православной церковью. В начале XX века являлся одним из наиболее почитаемых святых.



ЛОТ № 250**ИКОНА «БЛАГОВЕРНАЯ КНЯГИНЯ АННА КАШИНСКАЯ»**

А. А. Глазунов, 1909 г.

Дерево, левкас, темпера

Размер: 18 × 15 × 2 см



Стартовая цена: ₽ 2 000 000

Экспертная оценка: ₽ 2 500 000 — выше

Образ преподобной Анны Кашинской представляет собой пример высококлассной московской иконописи начала XX века. Особую ценность иконе дает авторская подпись известного иконописца А. А. Глазунова, одного из ведущих мастеров начала XX века, впоследствии одного из родоначальников палехской лаковой миниатюры.

Благодарная княгиня Анна Кашинская была супругой тверского князя Михаила Ярославича, пострадавшего в 1318 году за исповедание христианской веры в Орде. После смерти мужа Анна приняла монашеский постриг, занималась строительством монастырей и храмов в Твери, прославилась делами благотворительности. Незадолго до смерти переехала в Кашин, где была погребена в 1368 году.

Около 1650 года состоялось обретение мощей святой и ее канонизация. Однако после церковной реформы патриарха Никона имя святой стало использоваться старообрядцами для подтверждения истинности древних обрядов, поскольку при обретении мощей ее правая рука оказалась сложенной в двоеперстии. Это послужило причиной прекращения почитания Анны Кашинской в официальной Церкви. Несмотря на это святую продолжали почитать в Кашине и Твери, а также в других регионах в старообрядческой среде. Возвращение к вопросу о повторной канонизации произошло уже в конце XIX века, во многом благодаря поддержке императора Николая II. Новое прославление святой было объявлено Святейшим Синодом в апреле 1909 года.

Иконография святой сформировалась еще в XVII столетии. Поскольку перед смертью она приняла схиму, сложилась традиция изображения княгини в монашеских одеждах. Несмотря на официальный запрет, образы святой продолжали создавать, преимущественно в Твери. После возобновления почитания широкое распространение получили изображения благоверной княгини Анны на фоне Воскресенского собора города Кашина, на берегу речки Кашинки. Автор представленной иконы выбрал именно этот вариант, изобразив святую в молении ко Христу. Его фигура размещена в небесном сегменте слева. Жест двуперстия ее правой руки, вероятно, вызван желанием подчеркнуть восстановленную справедливость по отношению к святой и, скорее всего, указывает на старообрядческого заказчика, поскольку в официальной иконографии Анна Кашинская чаще всего изображалась с прижатой к груди правой рукой, что позволяло не акцентировать историю с деканонизацией.

Икона имеет авторскую подпись и дату: «А. А. Глазуновъ. 1909 г.». Очевидно, образ был написан в год повторного прославления святой. Автор иконы — иконописец Александр Александрович Глазунов (1884–1952). Художник принадлежал к традиции палехского иконописания, обучался в мастерской известного палешанина Д. П. Салаутина. Позже переехал в Москву, работал реставратором и иконописцем в Художественно-промышленном товариществе в Москве, участвовал в реставрации московских храмов и монастырей, работал на древних памятниках в регионах. В 1914 году опубликовал собранные им прориси, фотографии и копии с древних образцов в книге «Материалы для истории русской живописи». В 1909 году иконописец открыл в Москве свою собственную мастерскую, что давало ему право подписывать произведения. Икона представляет редкий пример подписного произведения А. А. Глазунова.

Образ отличает изысканный рисунок, светлый колорит, мастерское владение приемами золотопробельных разделок в одеждах. Изображение оформлено орнаментальной рамкой на полях. Ее рисунок, отсылающий к традициям древнерусского искусства, выполнен золотом и цветными лаками, что подчеркивает утонченность образа святой и воздает впечатление драгоценности изображения. Этот прием достаточно характерен для подписных произведений А. Глазунова.



ЛОТ № 251**ИКОНА «ПОКРОВ БОГОМАТЕРИ» В ОКЛАДЕ И КИОТЕ**

Оклад: Москва, 1910-е гг.

Мастерская серебряных изделий Ф. Я. Мишукова

Серебро, басма; штамп, гравировка, монтировка, золочение

Размер: 20,3 × 27,2 см

Клейма: «Ф. Я. Мишуковъ»; тройник Московского окружного пробирного управления с цифрами пробы серебра «84», женской головкой в кокошнике, обращенной вправо, и буквой-шифром «Д»

Публикации: «Модерн в русской иконе: Art Nouveau and the russian icon».

Каталог выставки в Центральном музее древнерусской культуры и искусства им. А. Рублева. М., 2023. С. 180. Кат. № 63

Стартовая цена: Р 4 800 000

Экспертная оценка: Р 6 000 000 — выше

Образцом для иконы «Покров Богородицы» послужило изображение в алтарной конхе Покровского храма Марфо-Мариинской обители, написанное в 1911 году знаменитым уже тогда М. Н. Нестеровым. Художник высоко ценил свою работу в этом храме, считая его «лучшим из современных сооружений Москвы».

Форма оклада иконы повторяет полукруглые контуры конхи апсиды храма, довершая тем самым сходство изображения с оригиналом. Оклад выполнен в технике басмы, часто применявшейся русскими мастерами в XV–XVII веках. Раппортный узор оклада также повторяет образцы древнерусского искусства. Он составлен из закручивающихся в спирали стеблей с трилистниками на концах. Круги, образуемые стеблями, в местах соединения друг с другом перехвачены колечками. Между кругами расположены восьмиконечные цветочные розетки. Аналогичный орнамент украшает оклад начала XX века работы Ф. Я. Мишукова на иконе «Воздвижение креста» (вторая половина XVI в. Государственная Третьяковская галерея).

Поверх басменного орнамента помещены клейма с инициалами «МР» «Ө» («Мать Божия») и с текстом Акафиста Покрову Пресвятой Богородицы: «Радуйся радости наша покрый нас от всякого зла честным твоим омофором».

Таким образом, данное произведение является выдающимся художественным памятником неорусского стиля, объединившим в себе творчество двух его ярчайших представителей: мастера-серебряника Федора Мишукова и опосредованно — художника Михаила Нестерова.

Известна, по крайней мере, еще одна икона, образцом для которой послужила фреска М. В. Нестерова. В ней, в отличие от представленного образа, несколько изменена композиция оригинала и иной рисунок басменного оклада. В 2014 году она была выставлена на аукционе Mac Dougall's (Лондон. 26.11.2014. лот 419).

- **Мишуков Федор Яковлевич, сын Я. Ф. Мишукова** — основателя и владельца мастерской серебряных изделий в Москве. Продолжал дело отца и с 1912 года возглавлял фамильное предприятие. По заказу великой княгини Елизаветы Федоровны мастерская исполняла церковную утварь и чеканку иконостасов для Марфо-Мариинской обители. Архитектор А. В. Щусев, автор Покровского храма обители, дал очень лестную для мастеров неорусского стиля оценку работам Ф. Я. Мишукова: они воспроизводят наследие Древней Руси «без фальши и творчески».



ЛОТ № 252

ИКОНА «СВЯТОЙ КНЯЗЬ ВЛАДИМИР» В ОКЛАДЕ

Оклад: Москва, 1908–1917 гг.

Мастерская серебряных изделий Д. Л. Смирнова

Серебро; оброн, гравировка, выпилка, канфарение

Размер: 9 × 7,5 × 1,5 см

Клейма: «ДС»; тройник Московского окружного пробирного управления в щитке в форме лопатки с цифрами пробы серебра «84», женской головкой в кокошнике, обращенной вправо, и буквой-шифром «Д»



Стартовая цена: Р 2 000 000

Экспертная оценка: Р 2 500 000 — выше

Несмотря на небольшие размеры иконы в декоре ее оклада мастер применил сразу несколько приемов обработки драгоценного металла. Прежде всего, это оброн — техника глубокой резьбы, известная еще древнерусским ювелирам, при которой фон вокруг рисунка углубляется, позволяя получить очень четкую рельефную форму. В этой технике выполнен симметрично расположенный на полях оклада волнообразно изогнутый стебель с отходящими от него закрученными отростками, листьями и крупными цветами. В растительный орнамент нижнего поля включена «дробница» с надписью «Св. Кн. Владимиръ». Изображения дополнительно детализированы при помощи разнокалиберных штихелей, что позволило получить линии различной глубины и толщины.

Условное, но при этом чрезвычайно искусно прорисованное изображение городского пейзажа (вероятно, Киево-Печерской лавры), украшающее фон оклада, выполнено в технике гравировки. В той же технике вырезаны корона на нимбе Святого Владимира и буквы на нимбе Христа. «Выпиленные» фрагменты оклада позволяют видеть иконописное ростовое изображение князя Владимира и парящего над ним в облаках Спасителя.

Умелое применение всех этих приемов позволяет говорить не только о высококачественной работе мастера, но и о незаурядной художественной ценности произведения.

- **Смирнов Дмитрий Лукич** — ювелир и владелец мастерской серебряных изделий, основанной в 1883 году. Специализировался на изготовлении посуды и церковной утвари. Поставлял изделия Высочайшему двору с 1900 года. В 1912 году официально получил высокое звание поставщика с правом изображения на вывесках и продукции государственного герба.



СВ. КН. ВЛАДИМИРЪ

ЛОТ № 253

ИКОНА «ГОСПОДЬ ВСЕДЕРЖИТЕЛЬ» В ОКЛАДЕ

Оклад: Москва, 1908–1917 гг.

Мастер Кузьма Конов

Серебро; выемчатая и перегородчатая эмаль, чеканка, гравировка, выпилровка, монтировка, золочение

Размер: 13,3 × 11,1 см

Клейма: «КК»; тройник Московского окружного пробирного управления с цифрами пробы серебра «84», женской головкой в кокошнике, обращенной вправо, и буквой-шифром «Д»; знак удостоверения Московского окружного пробирного управления с женской головкой в кокошнике, обращенной вправо и точкой сзади шеи

С экспертным заключением



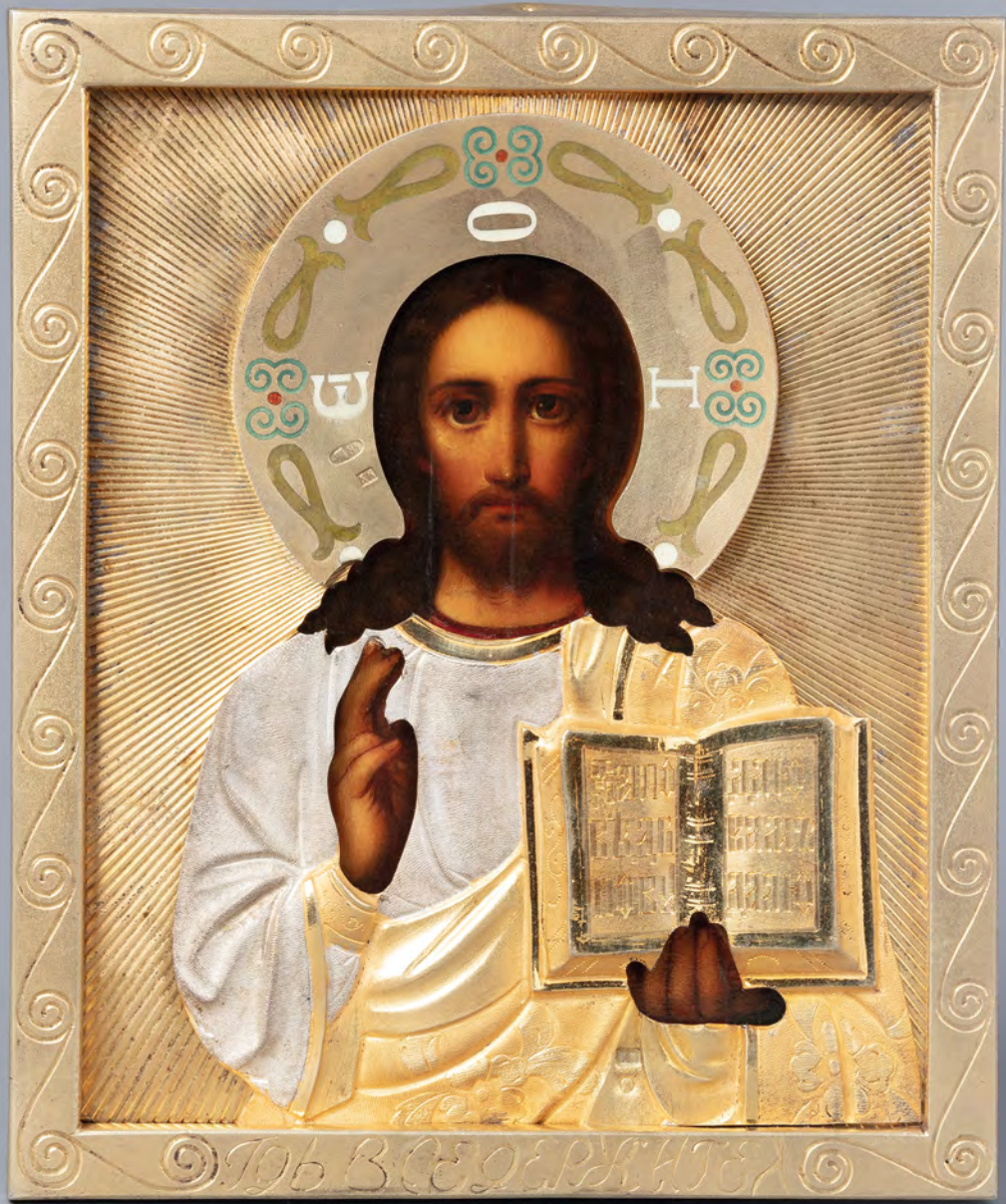
Стартовая цена: Р 1 200 000

Экспертная оценка: Р 1 500 000 — 2 000 000

В декоре оклада иконы «Господь Вседержитель» новые средства художественной выразительности тесно переплетены с древнерусскими и раннехристианскими традициями, к которым активно обращались в своем творчестве Вашков и Конов. Прежде всего это выбор техники эмалирования: выемчатая эмаль (наряду с перегородчатой) воспринималась в начале XX века как признак «древности» и «рукотворности» изделия. Однако здесь, в отличие от большинства многоцветных окладов конца XIX — начала XX века, эмали отведена достаточно скромная роль. На нимбе Спасителя ею заполнены лишь буквы COH (от греческого OUN — Сущий) и декоративные элементы, разделяющие схематичные изображения рыб — одного из древнейших символов Христа. Нарочито «рукотворно» выполнены также текст евангелия и орнамент на его обрезах, выгравированная надпись «Гдь Вседержител» и раппортный рисунок волны на полях иконы. Их «рукотворность» дополнительно подчеркнута идеально ровными сделанными механическим способом лучами, идущими от лика и нимба Спасителя, а также виртуозно переданной фактурой ткани и складками серебряного хитона и позолоченного плаща.

Относительно небольшие размеры иконы говорят о ее предназначении скорее для домашнего, а не церковного интерьера, и в этой связи особую ценность приобретает деликатность оформления оклада, не затмевающего собой прекрасно исполненное живописное изображение.

- **Кузьма Иванович Конов** — мастер-ювелир, затем владелец артели (1891–1917). На протяжении ряда лет К. И. Конов был партнером известной крупной фирмы «П. И. Оловянишников и сыновья» — одного из ведущих предприятий по изготовлению церковной утвари и окладов икон. В начале XX века слава Оловянишниковых во многом была связана с именем главного художника фирмы — С. И. Вашкова. В сборнике своих работ «Религиозное искусство» художник писал: «...назначение икон и церковной утвари воспитывать и развивать эстетическое чувство человека, а потому они должны быть идейны и высокохудожественны». Этому призыву следовал в своем творчестве и К. И. Конов. Его работы, многие из которых выполнены по эскизам Вашкова, считаются произведениями высочайшего художественного уровня в стиле модерн.



ЛОТ № 254

**СКЛАДЕНЬ «СПАС НЕРУКОТВОРНЫЙ С ПРЕДСТОЯЩИМИ
НИКОЛАЕМ ЧУДОТВОРЦЕМ И АНГЕЛОМ-ХРАНИТЕЛЕМ**



Москва, 1908–1917 гг.

Мастерская серебряных изделий Д. Л. Смирнова

Серебро; гравировка, оброн, монтировка, золочение, канфарение

Размер: 11,3 × 8,7 × 1,4 см

Клейма: «ДС»; тройник Московского окружного пробирного управления с цифрами пробы серебра «84», женской головкой в кокошнике, обращенной вправо, и буквой-шифром «Д»; знак удостоверения Московского окружного пробирного управления с женской головкой в кокошнике, обращенной вправо, и точкой сзади шеи.

Клейма Польши, принятые в 1920 г.: для находящихся в ломбарде предметов — голова совы; пробирное клеймо для серебряных изделий 800 пробы — женская голова в платке, обращенная влево, с цифрой «3» и буквой «L» (?)

С экспертным заключением

Стартовая цена: Р 3 200 000

Экспертная оценка: Р 4 000 000 — выше

Прямоугольный трехчастный складень с килевидным усеченным навершием воспроизводит форму царских врат. На внешней стороне боковых створок помещены кресты «византийского типа» с расширяющимися от средокрестия ветвями. Вокруг средокрестия расположены четыре стилизованных изображения лилии, также составляющих крестообразную композицию. Периметр створок подчеркнут рамочкой, к нижним углам которой крепятся изогнутые завитки. Из них поднимаются по четыре полукруглых лепестка, соединенные в вертикаль-

ные цепочки, завершенные квадратом с изображением спирали внутри. Декор килевидного навершия с изменением размеров и пропорций повторяет рисунок створок, но квадраты со спиралью komponуются здесь в равноконечные кресты, фланкирующие центральный крест. Композиция внешней стороны складня строго продумана и упорядочена. Симметричен не только ее общий рисунок, но и декоративное оформление навершия и каждой створки. То же можно сказать о декоре внутренней — основной — стороны складня. Живописные изображения помещены в рамки, украшенные волнообразно изгибающейся линией растительного орнамента, составленной из листьев на закручивающихся в спирали стеблях. Высокое качество исполнения, продуманная композиция, сдержанный благородный декор, подчеркивающий красоту живописных образов, позволяет отнести складень к лучшим произведениям «русского религиозного ренессанса».



- **Смирнов Дмитрий Лукич** — ювелир и владелец мастерской серебряных изделий, основанной в 1883 году. Специализировался на изготовлении посуды и церковной утвари. С 1912 года — поставщик Двора Его Императорского Величества. Работы предприятия Д. Л. Смирнова хранятся в коллекциях Государственного музея-заповедника Московский Кремль, Государственного Эрмитажа, Государственного исторического музея, Государственного Русского музея, Государственного музея истории религии, а также во многих российских и зарубежных частных коллекциях.



ЛОТ № 255

ИКОНА «БОГОМАТЕРЬ КАЗАНСКАЯ» В ОКЛАДЕ

Оклад:

Москва, 1908–1917 гг.

Мастер с инициалами «И. В.»

Серебро; штамп, монтировка, золочение

Размер: 27 × 22 × 4 см

Клейма: «ИВ»; тройник Московского окружного пробирного управления с цифрами пробы серебра «84», женской головкой в кокошнике, обращенной вправо, и буквой-шифром «Д»



Стартовая цена: ₹ 6 400 000

Экспертная оценка: ₹ 8 000 000 — выше

Серебряный позолоченный оклад иконы «Богоматерь Казанская» — характерный образец произведений религиозного искусства в стиле модерн. В соответствии с требованиями стиля оклад напоминает скорее драгоценную декоративную раму, в которую заключен живописный образ, чем привычный «убор на икону». Возвышающиеся над средником поля оклада украшены симметричным волнообразным растительным орнаментом, составленным из излюбленных в модерне стилизованных листьев папоротника. От средника оклада поля дополнительно отделены рамочкой в виде арки, также декорированной флоральными мотивами в стиле модерн. Контрастно гладкий отполированный средник, покрытый более светлой, чем остальные фрагменты оклада позолотой, подчеркивает красоту рельефного орнамента, но главное — позволяет сконцентрировать внимание на достаточно большом по площади незакрытым окладом выразительном живописном изображении. В целом оклад великолепно гармонирует с искусно выполненной живописью и составляет вместе с ней цельное произведение религиозного искусства своего времени.



ЛОТ № 256

ИКОНА «БОГОМАТЕРЬ КАЗАНСКАЯ» В ОКЛАДЕ

Оклад:

Москва, 1908–1917 гг.

Первая московская артель

Серебро, кабошоны; штамп, гравировка, скань, зернь, выпилровка, монтировка, золочение

Размер: 22 × 18 × 3 см

Клейма: «1-я МА»; тройник Московского окружного пробирного управления с цифрами пробы серебра «84», женской головкой в кокошнике, обращенной вправо, и буквой-шифром «Д»



Стартовая цена: Р 3 200 000

Экспертная оценка: Р 4 000 000 — выше

Повторения чудотворного образа Богородицы Казанской получили широкое распространение в конце XIX — начале XX века. «Наборный» (состоящий из нескольких соединенных в общую композицию фрагментов) оклад иконы выполнен в стиле модерн. На позолоченных полях оклада искусно выгравированы изображения шестикрылых серафимов и звезд Давида, а также надпись «Казанскія Пр. БЦЫ», выполненная стилизованной вязью, которая воспринимается как самостоятельный орнаментальный мотив. На углах полей рельефно выделяются декоративные накладки, узор которых, сотканный тонкой сканной проволокой, дополнен разновеликими шариками зерни и высокими кабошонами синего цвета. Фон оклада практически полностью закрыт изображением. Лишь в верхней части можно видеть выполненные гильошировкой линии — лучи Божественного Света, исходящие от ликов. Традиционно реалистично выполнены одежды Богородицы и Христа с «вышитыми» на них узорами. Глубина и очертания их складок искусно подчеркнуты цветом позолоты, а также гладко отполированной поверхностью соприкасающихся с ними венцов. На позолоченные венцы, являющиеся одним из основных цветовых и композиционных акцентов оклада, помещены изображения парящих ангелов контрастного серебряного цвета и не менее контрастные темно-красные кабошоны.

Оклад является примером удивительного, но характерного для лучших работ русских серебряников, превращения металла в живописное средство, с помощью которого передаются все детали изображения: фактура материалов, складки тканей, лучи света и тончайшие нюансы орнамента.



ЛОТ № 257

**ИКОНА «СПАС ВСЕДЕРЖИТЕЛЬ»
В ОКЛАДЕ И ДЕРЕВЯННОМ КИОТЕ**



Оклад:

Москва, 1908–1917 гг.

Первая московская артель

Серебро, кабошоны; эмаль по скани, штамп, выпилровка, гравировка, скань, зернь, монтировка, золочение

Размер: 17,5 × 22 × 3,5 см

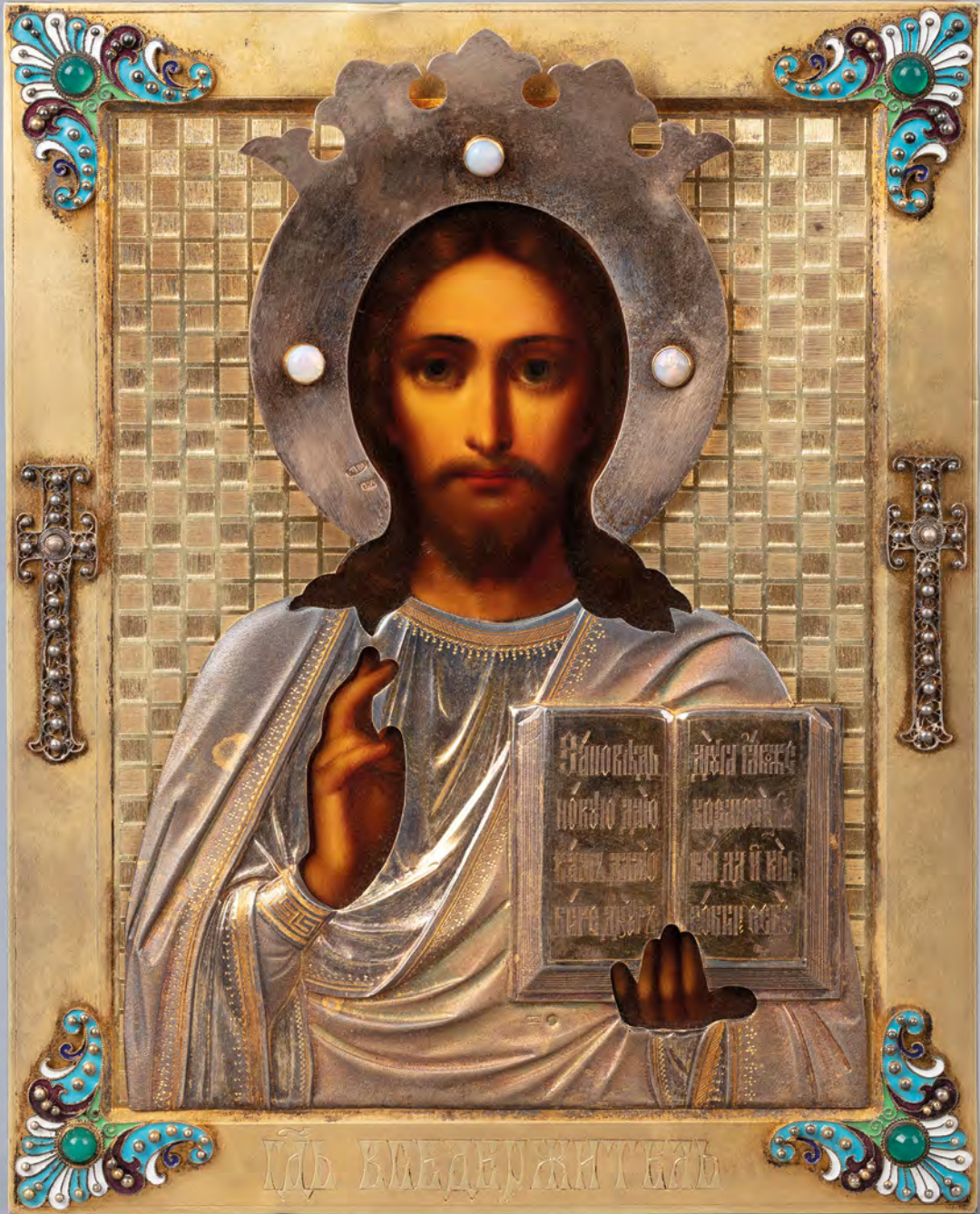
Клейма: «1-я МА»; тройник Московского окружного пробирного управления с цифрами пробы серебра «84», женской головкой в кокошнике, обращенной вправо, и буквой-шифром «Д»; знак удостоверения Московского окружного пробирного управления с женской головкой в кокошнике, обращенной вправо, и точкой сзади шеи

Стартовая цена: Р 2 400 000

Экспертная оценка: Р 3 000 000 — выше

Иконы с изображением Спаса Вседержителя, ввиду универсальности сюжета, наиболее часто выбирались в качестве подарка. Высокое мастерство исполнения и оригинальное оформление оклада подтверждает заказной характер представленного произведения.

Гладкие позолоченные поля оклада украшены накладными наугольниками в виде стилизованного цветка, выполненного в технике эмали по скани, лепестки и листики которого дополнены шариками зерни и помещены в сканную оправу яркими зелеными кабошонами. На боковых полях расположены два креста, сканный рисунок которых также дополнен зернью. Однотипный шахматый (клетчатый) орнамент фона оклада акцентирует внимание на академично тонко выписанном лице Христа. То же в полной мере относится к гладкому позолоченному венцу с крупной пятичастной «коруной», возвышающейся над фоном и полями оклада. Венец декорирован лишь тремя выделяющимися на нем высокими завальцованными кабошонами не яркого, но обладающего неповторимыми световыми эффектами, опалового цвета. Особого внимания заслуживают великолепно выполненные одежды Спасителя. Высокорельефная многоуровневая чеканка отчетливо отделяет хитон от накинутого на него гиматия. Края одежды дополнительно подчеркнуты чрезвычайно тонко гравированными разнообразными (от раппортных крестиков до меандра) узорами. Умелое сочетание оттенков серебра и позолоты усиливает визуальный эффект прочеканенных изгибов и складок. Не случайно во второй половине XIX — начале XX века русские серебрянники считались непревзойденными мастерами в искусстве передачи в металле фактуры других материалов. Русские сухарницы с наброшенными на них «вышитыми» салфетками и другие подобные предметы неизменно завоевывали самые высокие награды на всех всемирных художественно-промышленных выставках.



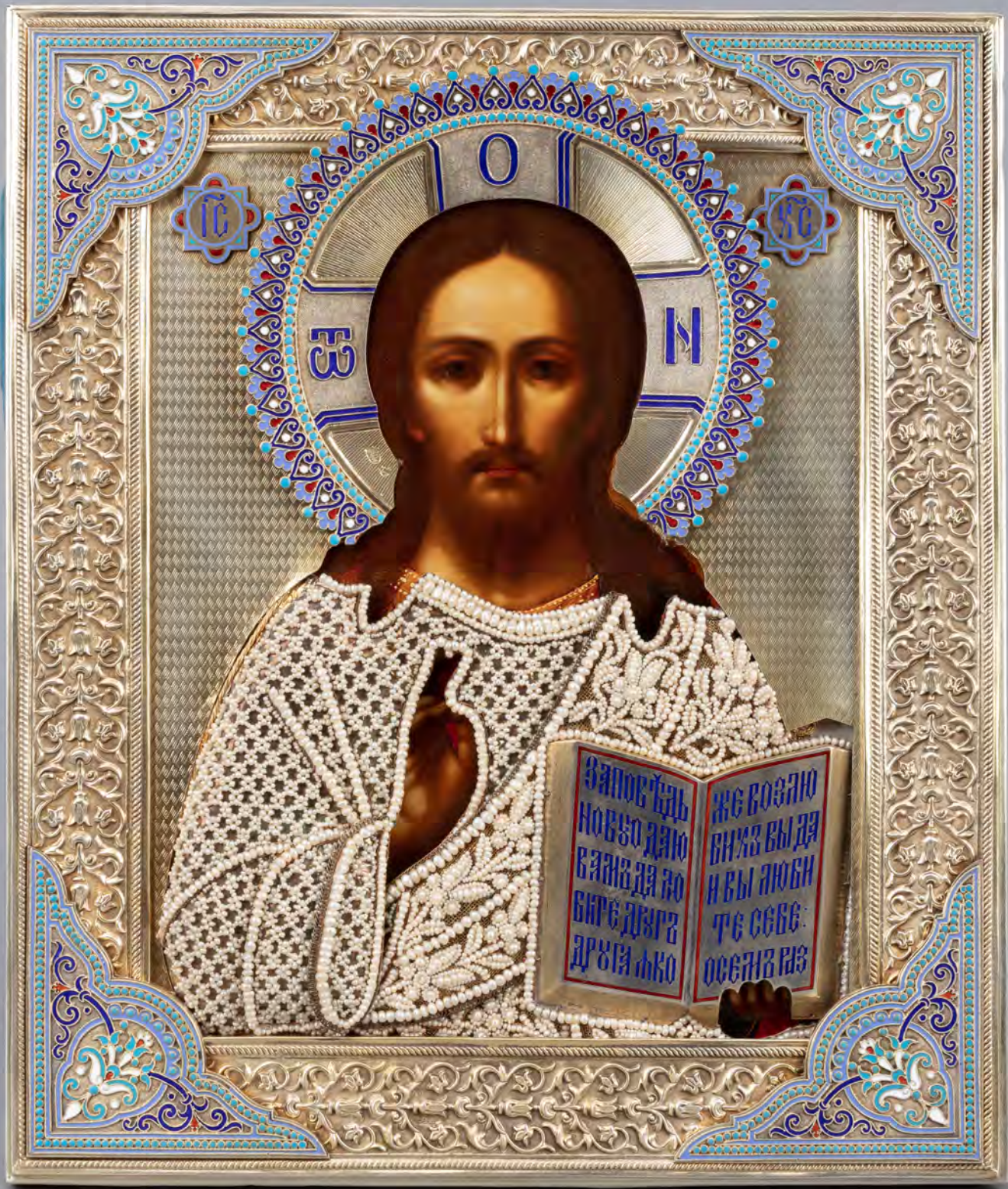
Аукцион частных коллекций № 6
будет проходить 29 мая 2025 г.
Предварительный показ коллекции
с 20 мая по 28 мая 2025 г.

www.adalex.ru





Св. Пр. Серафимъ Сар.



Заповѣдь новозадаю
всегда со
внрѣ дурз
дурга яко
же возлюбил
внхъ вы да
и вы любн
те себе
осенз раз